

Cikos sākas bērna ceļš uz skolu?



Skolēnu vecāku aptauja

2024.gada jūnijs

Saturs

Aptaujas raksturojums	4
Galvenie secinājumi	7
1. Galvenā motivācija skolas izvēlē	9
2. Skolas attālums no dzīvesvietas	12
3. Vieds, kā bērns nokļūst skolā	13
4. Bērna ceļšanās laiks	15
4.1. Vai ceļšanās no rītiem ir ietekmējusi bērna mācību procesu	15
4.2. Vai ceļšanās no rītiem ir ietekmējusi bērna pašsajūtu	17
4.3. Bērna miega daudzuma vērtējums	18
5. Mācību stundu sākuma laiks	19
5.1. Agrākās mācību stundas sākuma laiks	19
5.2. Apmierinātība ar bērna mācību stundu sākuma laiku	20
5.3. Neapmierinātības iemesli	21
5.4. Agrākās mācību stundas laika radītais apgrūtinājums	26
6. Ceļā uz skolu pavadītais laiks	27
7. Nokļūšana skolā ar sabiedrisko vai pašvaldības transportu	29
7.1. Attālums līdz sabiedriskā transporta pieturai	29
7.2. Sabiedriskajā transportā pavadītais laiks	30
7.3. Pirmās mācību stundas gaidīšana	31

Cikos sākas bērna ceļš uz skolu?

7.4. Skolas autobusa kursēšanas laiku saskaņotība	32
8. Anketās sniegtie komentāri	34
8.1. Par bērna mācību sākuma laiku skolās, skolēnu nokļūšanu uz skolu, skolēna ceļu, režīmu u.c. jautājumiem	34
8.2. Par aptauju.....	41
Pielikumi	42
Pielikums 1: Aptaujas anketa	42
Pielikums 2: Kategoriju “cits” atšifrējumi	45

Aptaujas raksturojums

Laikā no 5. līdz 30.jūnijam Latvijas Republikas Tiesībsarga birojs veica skolēnu vecāku interneta aptauju par mācību sākuma laiku skolās un skolēnu nokļūšanu uz skolu.

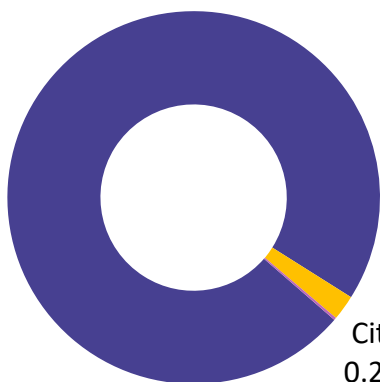
Pētījumā saņemtas **3684 aptaujas anketas**. Jāatzīmē, ka respondenti, kuriem ir vairāki bērni, kas mācās skolā, tika lūgti **aizpildīt anketu par katru bērnu atsevišķi**. Veiktajā aptaujā svarīgi bija noskaidrot, cik agri bērnam no rīta ir jāceļas un kā skolēni nokļūst skolā, ņemot vērā veiktās skolu tīkla reformas.

Raksturojot saņemtas anketas, vērojams, ka 98% anketās norādīts, ka bērns apmeklē valsts vai pašvaldību skolu, bet 2% - ka privātskolu.

1. Jūsu bērns apmeklē: (%)

Viena atbilde

Valsts vai pašvaldības skolu
97.6%



Privātskolu
2.2%
Cits
0.2%

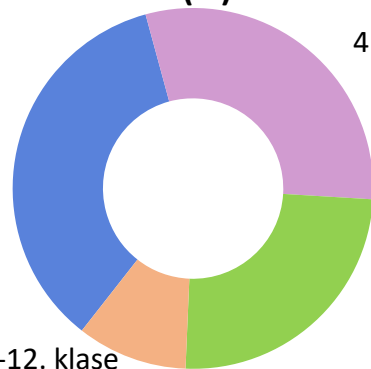
Bāze: visas aptaujas anketas, N=3684

35% anketās atzīmēts, ka bērns mācās 1.-3.klasē, 30% - ka bērns mācās 4.-.6.klasē, 25% - ka bērns mācās 7.-9.klasē, bet 10% - ka bērns mācās 10.-12.klasē.

4. Kurā klašu grupā mācās Jūsu bērns? (%)

Viena atbilde

1.-3. klase
35.2%



4.-6. klase
30.2%

7.-9. klase
24.7%

10.-12. klase
9.9%

Bāze: visas aptaujas anketas, N=3684

Cikos sākas bērna ceļš uz skolu?

Aptaujas anketā tika noskaidroti jautājumi par teritoriālo piederību – lūgts norādīt, kurā pilsētā/ novadā (pašvaldībā) atrodas skola, kurā mācās bērns, kā arī lūgts atzīmēt, kurā pašvaldībā dzīvo bērns. Aptaujas anketas saņemtas no 43 Latvijas pašvaldībām.

Apkopjot datus par bērna **dzīvesvietu**, vērojams, ka lielākais anketu skaits saņemts no Rīgas – 850 anketas jeb 23% no kopējā anketu skaita. Vairāk nekā 100 anketas saņemtas no tādām pašvaldībām kā Jelgava, Ogres novads. Siguldas novads, Tukuma novads, Talsu novads, Valmieras novads, Mārupes novads, Ropažu novads. Citās pašvaldībās anketu skaits nepārsniedza 100.

Analizējot, kādās pašvaldībās bērni **apmeklē skolu**, var secināt, ka Rīgā skolu apmeklē 1058 bērni, kas ir 29% no kopējā bērnu skaita aptaujā. Vairāk nekā 100 bērni apmeklē skolas arī tādās pašvaldībās kā Jelgava, Ogres novads. Siguldas novads, Tukuma novads, Talsu novads un Valmieras novads. Citās pašvaldībās skolu apmeklē mazāk nekā 100 bērni no tiem, kuru vecāki aizpildīja šo aptauju.

Zemāk tabulā ir apkopota informācija par saņemto anketu skaitu un īpatsvaru izlasē par pašvaldībām, kurās iesūtīto anketu skaits pārsniedza 100 (ņemot vērā atbildes par bērnu dzīvesvietu).

	Bērns dzīvo		Bērns mācās	
	Anketu skaits	% izlasē	Anketu skaits	% izlasē
Rīga	850	23.1	1058	28.7
Jelgava	241	6.5	274	7.4
Ogres novads	165	4.5	149	4.0
Siguldas novads	162	4.4	158	4.3
Tukuma novads	144	3.9	134	3.6
Talsu novads	139	3.8	140	3.8
Valmieras novads	126	3.4	143	3.9
Mārupes novads	106	2.9	69	1.9
Ropažu novads	100	2.7	71	1.9
Citas pašvaldības	1651	44.8	1488	40.5
Kopā	3684	100.0	3684	100.0

Cikos sākas bērna ceļš uz skolu?

Raksturojot bērnu dzīvesvietu, svarīgi aptaujas kontekstā norādīt arī apdzīvotās vietas veidu, kurā bērns dzīvo. Anketā vecākiem tika lūgts norādīt, vai bērns dzīvo valstspilsētā (Daugavpils, Jelgava, Jēkabpils, Jūrmala, Liepāja, Ogre, Rēzekne, Rīga, Valmiera, Ventspils), novada pilsētā vai novada pagastā. Dati liecina, ka 40% bērnu, kuru vecāki aizpildījuši anketu, dzīvo kādā no Latvijas valstspilsētām, 20% - kādā no novada pilsētām, bet 40% - kādā no novada pagastiem.

	Anketu skaits	% izlasē
Valstspilsētā (Daugavpils, Jelgava, Jēkabpils, Jūrmala, Liepāja, Ogre, Rēzekne, Rīga, Valmiera, Ventspils)	1490	40.4
Novada pilsētā	740	20.1
Novada pagastā	1454	39.5
Kopā	3684	100.0

Cikos sākas bērna ceļš uz skolu?

Galvenie secinājumi

Saskaņā ar aptaujas datiem visbiežāk vecāki saviem bērniem **izvēlas skolu**, kura ir vistuvāk mājām (38%) vai izvēlas to pēc noteiktiem izglītības kritērijiem (35%). Jāmin, ka vecāki, kuru bērni iet vidusskolā, ievērojami biežāk nekā citi skolu izvēlas pēc noteiktiem izglītības kritērijiem (66%).

Raksturojot **skolas attālumu** no mājām, visbiežāk aptaujā ir atzīts, ka bērna skola atrodas mazāk nekā 2 km attālumā no dzīvesvietas (29%) vai ka tā ir vairāk nekā 10 km attālumā (27%).

Visbiežāk anketās ir norādīts, ka bērnu uz skolu kāds aizved ar automašīnu (40%). Citi veidi, kā **bērns nokļūst uz skolu**, atzīmēti retāk (12%-26%).

Jautāti, kādā laikā bērns **ceļas uz skolu**, visbiežāk anketās vecāki atzīmēja tādos ceļšanās laikus kā 6.30-6.59 (34%) un 7.00-7.29 (35%).

Gandrīz pusē anketu (49%) atzīts, ka ceļšanās no rītiem ir ietekmējusi bērna **mācību procesu**, un vēl biežāk (60%) norādīts, ka tā ir ietekmējusi bērna **pašsajūtu**.

Aptaujas dati liecina, ka vecāki kopumā atzinīgi vērtēja bērna **miega daudzumu**: tas par apmierinošu atzīts 67% anketās.

Raksturojot bērna **stundu sākuma laiku**, visbiežāk anketās ir atzīmēts, ka stundas sākas laikā no 8.00 līdz 8.29 (48%) un no 8.30 līdz 8.59 (46%). Bet vairāk nekā pusē (54%) anketu norādīts, ka **agrākā mācību** stunda bērnam sākas laikā no 8.00 līdz 8.29.

Lūgti norādīt, vai viņi ir **apmierināti** ar bērna mācību stundu sākuma laiku, kopumā 75% anketās ir pausta apmierinātība.

22% anketās bija pausta **neapmierinātība ar bērna mācību stundu sākuma laiku**, un, raksturojot tam iemeslus, visbiežāk (65%) minēts, ka stundu sākums ir par agru, kas rada dažādas sekas – bērns ir miegains, nespēj koncentrēties, īgns, bērna stundām jāpielāgojas visai ģimenei, no rīta netiek ēstas brokastis, pasliktinās sekmes u.c.

Cikos sākas bērna ceļš uz skolu?

Saskaņā ar aptaujas datiem 36% anketās, kurās bija atzīmēts, ka bērni uz skolu tiek vesti ar automašīnu, ir norādīts, ka tas **rada apgrūtinājumu** plānot laiku citu pienākumu veikšanai.

Visbiežāk minētais laiks, ko bērns pavada **ceļā uz skolu**, ir līdz 15 minūtēm: tas norādīts 45% anketās.

Vairākumā anketu (88%), kurās norādīts, ka bērns uz skolu brauc ar sabiedrisko transportu, ir atzīmēts, ka sabiedriskā **transporta pietura** no bērna dzīvesvietas atrodas gājienā līdz 15 minūtēm. Un visbiežāk atzīts, ka bērns sabiedriskajā transportā līdz skolai **brauc** līdz 15 (33%) vai līdz 30 (33%) minūtēm. Jāmin, ka salīdzinoši bieži (70%) anketās atzīts, ka, atbraucot uz skolu ar sabiedrisko transportu, bērnam ir **jāgaida stundu sākums**.

Bērnu vecākiem, kuru bērni brauc uz skolu ar pašvaldības transportu, lūdza norādīt, vai skolas autobusa kursēšanas laiki ir saskaņoti ar bērna mācību stundu sākuma laiku, un vairākumā anketu (65%) ir atbildēts, ka **autobusa kursēšanas laiki ir saskaņoti** ar bērna mācību stundu sākuma laiku – bērns skolā ne par agru, ne par vēlu.

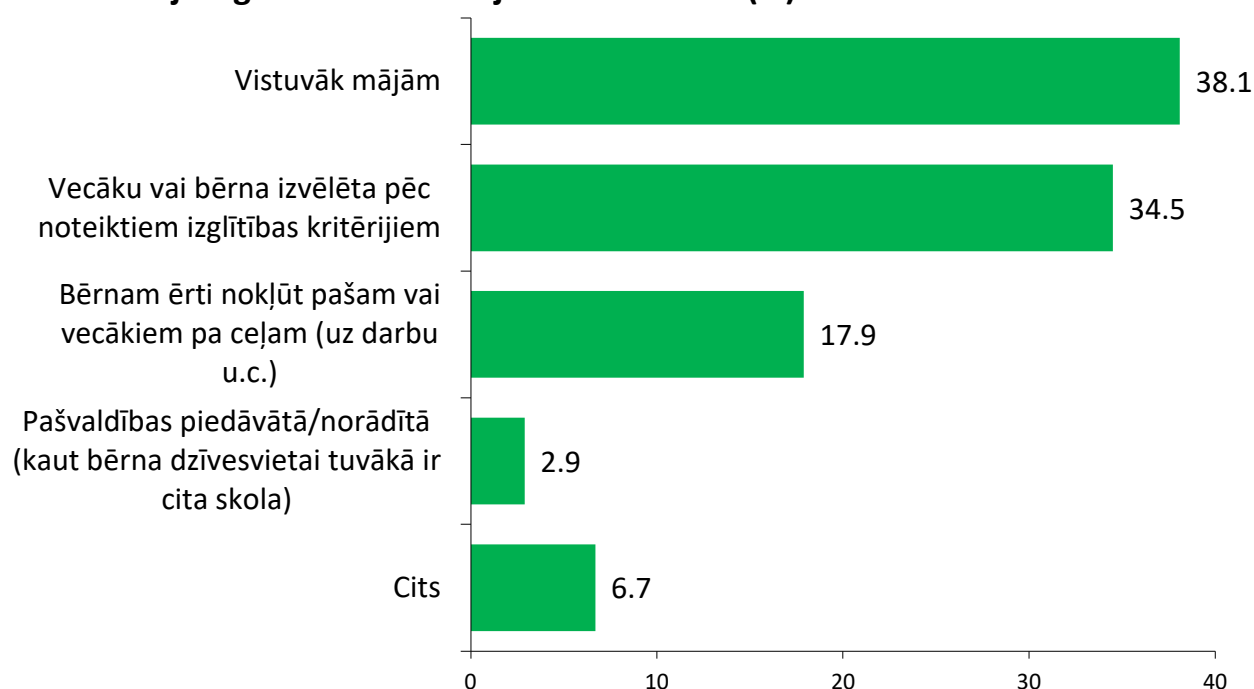
Anketas nobeigumā bērnu vecāki sniedza **komentārus**, kuros norādīja uz dažādām problēmām ar mācību sākuma laiku (vieniem tas bija par agru, citiem – par vēlu), uz problēmām ar agro celšanos (bērni nav izgulējušies, nav spējīgi mācīties utt.), problēmām ar pašvaldības autobusu un sabiedrisko transportu (nav saskaņots ar mācībām, nav pieturu tuvumā, nav pieejams, nepārdomāti maršruti, pārāk ilgs laiks ceļā utt.), problēmām ar ceļu līdz skolai (nav droša vide, ceļu ietekmē sastrēgumi, ilgs laiks utt.), kā arī minot dažādus citus aspektus. Jāatzīmē, ka daļa vecāku komentāros norādīja, cik **svarīga ir šāda aptauja** un izteica pateicību par tēmas aktualizēšanu.

1. Galvenā motivācija skolas izvēlē

Aptaujas anketā bija ietverts jautājums par galveno motivāciju skolas izvēlē. Var redzēt, ka visbiežāk bērnu skola tika izvēlēta dēļ tuvības mājām – tāda atbilde atzīmēta 38% anketās. Nākamais biežākais iemesls bija vecāku vai bērna izvēle pēc noteiktiem izglītības kritērijiem – tās norādīts 35% anketās. 18% anketās norādīts, ka konkrētā skola izvēlēta, jo bērnam ērti nokļūt pašam vai vecākiem pa ceļam (uz darbu u.c.), bet 3% anketās atzīmēts, ka tā bija pašvaldības piedāvātā/ norādītā skola (kaut bērna dzīvesvietai tuvākā ir cita skola).

5. Kas ir bijusi galvenā motivācija skolas izvēlē? (%)

Viena atbilde



Bāze: visas aptaujas anketas, N=3684

Jāmin, ka kategorijā “cits” aptaujas dalībnieki varēja ierakstīt savu iemeslu, kāpēc tika izvēlēta konkrētā skola. Apkopjot atbildes, var secināt, ka 31 anketā minēts, ka skola izvēlēta, jo bērnam ir veselības traucējumi, ir nepieciešama speciālā izglītības programma vai vides pieejamība. 29 anketās par galveno iemeslu atzīts fakts, ka novadā/ pagastā tā ir vienīgā skola. 20 anketās norādīts, ka iepriekšējā skola tika

Cikos sākas bērna ceļš uz skolu?

likvidēta/ pārcelta uz citu vietu, tāpēc vajadzēja izvēlēties citu, bet 12 anketās minēts, ka bērns citā skolā netika/ nebija vietu.

	Anketu skaits
Ir nepieciešama specskola, bērnam ir traucējumi u.c.	31
Vienīgā skola	29
Iepriekšējā skola tika likvidēta/ pārcelta uz citu vietu	20
Ir pieejama/ tuvu atrodas interešu izglītība (mūzikas, mākslas, sporta u.c.)	20
Draugi, klasesbiedri, mācās brāļi/ māšas	17
Citā skolā netika/ nebija vietu	12
Citā skolā bērns cieta no mobinga/ nav mobinga	7
Pēc atsauksmēm	6
Latviešu skola	6
Skolu pabeidza citi ģimenes locekļi (vecāki u.c.)	6
Stundu sākuma laiks	4
Skolā strādā kāds no vecākiem	3
Nosaukti vairāki iemesli	41
Cits	44
Kopā	246

Analizējot detalizētāk motivāciju skolas izvēlē, vērojams, ka 32% anketās, kurās norādīts, ka bērna skola no dzīvesvietas atrodas 6-10 km attālumā, šī skola atzīta par tuvāko mājām (un vēl 4% anketās šajā grupā atzīts, ka tā ir pašvaldības norādītā skola). Tas pats (ka skola vistuvāk mājām) norādīts 20% anketās, kurās atzīts, ka bērna skola no dzīvesvietas atrodas vairāk nekā 10 km attālumā (un 4% anketās šajā grupā atzīts, ka tā ir pašvaldības norādītā skola).

	Kas ir bijusi galvenā motivācija skolas izvēlē?	Vistuvāk mājām	Bērnam ērti nokļūt pašam vai vecākiem pa ceļam (uz darbu u.c.)	Vecāku vai bērna izvēlēta pēc noteiktiem izglītības kritērijiem	Pašvaldības piedāvātā/ norādītā (kaut bērna dzīvesvietai tuvākā ir cita skola)
Kādā attālumā no bērna dzīvesvietas atrodas skola?	Mazāk nekā 2 km (N=1072)	61.2%	15.6%	18.1%	2.0%
	2 - 3 km (N=603)	40.8%	18.1%	31.5%	2.0%
	4 - 6 km (N=492)	27.2%	20.3%	44.5%	2.0%
	6 - 10 km (N=519)	31.6%	19.8%	39.5%	3.9%
	Vairāk nekā 10 km (N=979)	20.4%	18.1%	46.6%	4.2%
	Cits (N=19)	15.8%	21.1%	31.6%	5.3%

Bāzes katrā rindā: attiecīgais anketu skaits

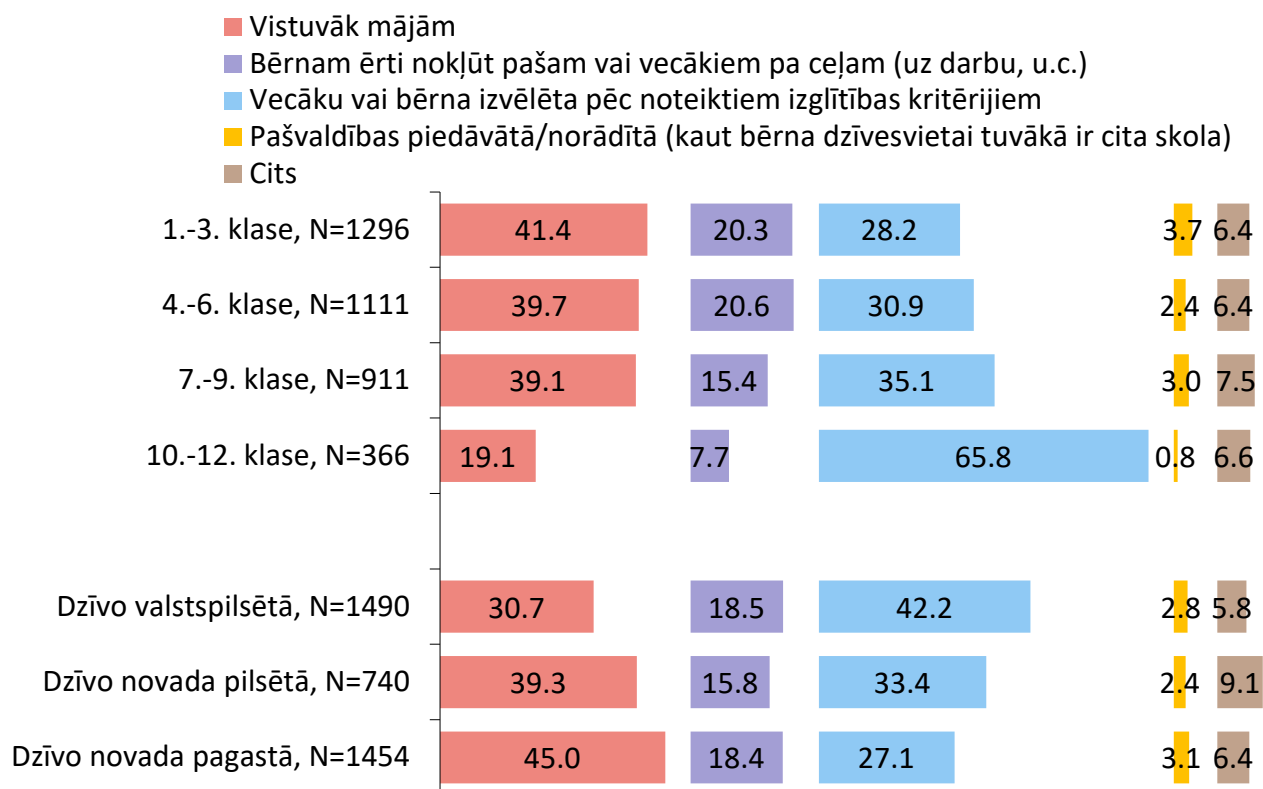
Cikos sākas bērna ceļš uz skolu?

Ja analizē motivāciju skolas izvēlē dažādās klašu grupās, vērojams, ka 41% anketās, kurās atzīmēts, ka bērns iet 1.-3.klasē, izvēlēta skola, kura ir vistuvāk mājām. Tas norādīts 40% gadījumu 4.-6.klašu grupā un 39% 7.-9.klašu grupā. Redzams, ka 10.-12. klašu grupā biežākais iemesls skolas izvēlē bija vecāku vai bērna izvēle pēc noteiktiem izglītības kritērijiem: tas atzīmēts 66% anketās šajā klašu grupā.

Raksturojot atbildes atkarībā no apdzīvotās vietas, var secināt, ka anketās, kurās norādīts, ka bērns dzīvo valstspilsētā, visbiežāk minētais skolas izvēles kritērijs bija vecāku vai bērna izvēle pēc noteiktiem izglītības kritērijiem: tas atzīmēts 42% anketās. Savukārt anketās, kurās norādīts, ka bērns dzīvo novada pilsētā vai novada pagastā, visbiežāk norādīts, ka skola izvēlēta, jo tā atrodas vistuvāk mājām: tas attiecīgi atzīmēts 39% un 45% anketās šajās grupās.

5. Kas ir bijusi galvenā motivācija skolas izvēlē? (%)

Viena atbilde



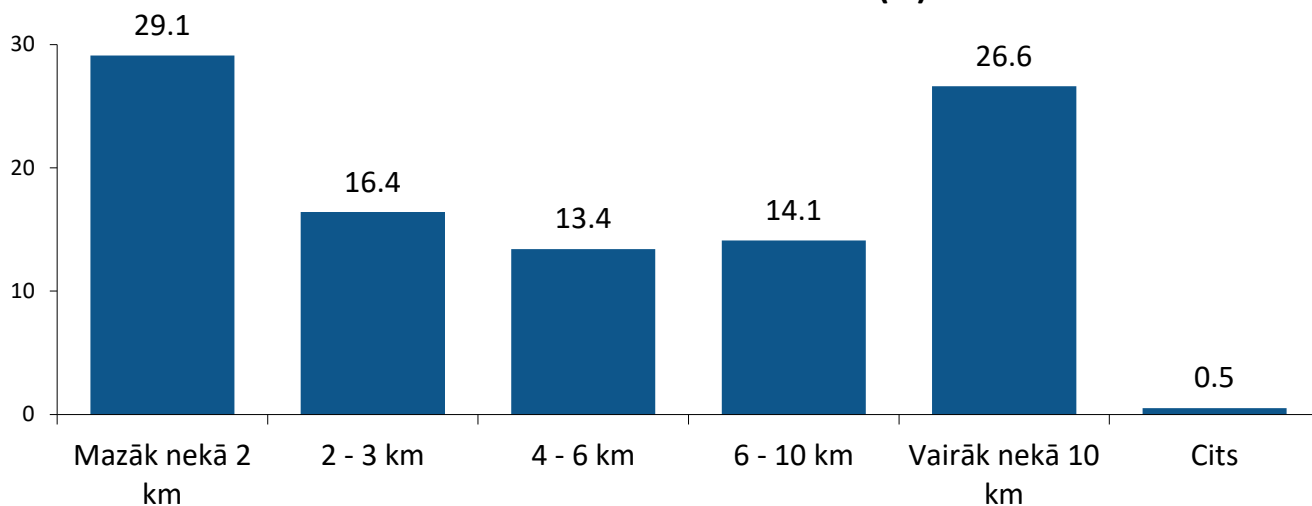
Bāzes katrā rindā: attiecīgais anketu skaits

2. Skolas attālums no dzīvesvietas

Aptaujas dati liecina, ka 29% anketās norādīts, ka bērna skola atrodas mazāk nekā 2 km attālumā no dzīvesvietas. 2-3 km attālumā no dzīvesvietas skola atrodas 16% bērnu, 4-6 km attālumā – 13%, 6-10 km attālumā – 14%, bet vairāk nekā 10 km attālumā – 27%.

11. Kādā attālumā no bērna dzīvesvietas atrodas skola? (%)

Viena atbilde

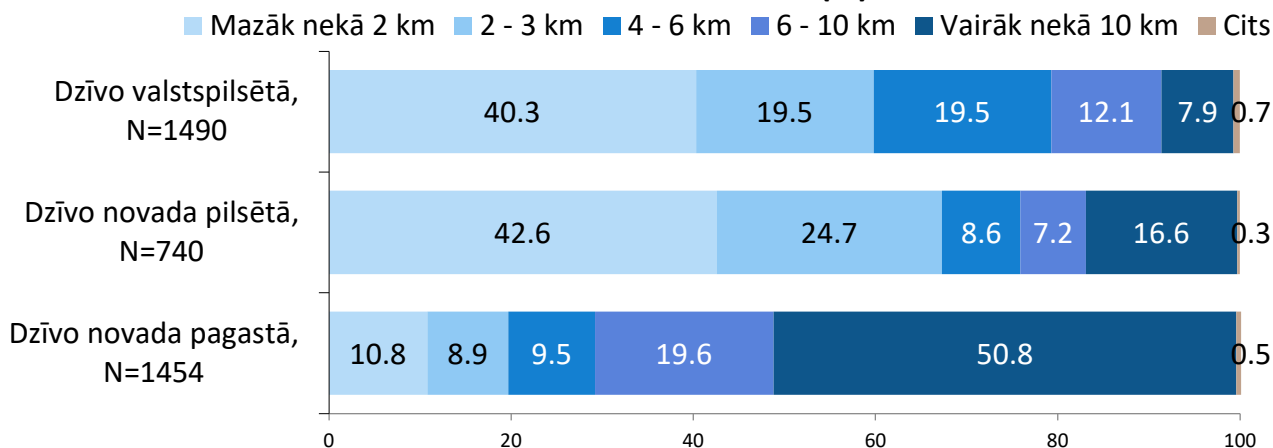


Bāze: visas aptaujas anketas, N=3684

Jāatzīmē, ka bērniem, kuri dzīvo valstspilsētā vai novada pilsētā, skola visbiežāk ir mazāk nekā 2 km attālumā – tas attiecīgi norādīts 40% un 43% anketās. Savukārt pusei bērnu, kuri dzīvo novada pagastā, skola atrodas vairāk nekā 10 km attālumā – tas atzīmēts 51% anketās, un tikai 11% anketās atzīmēts, ka skola ir tuvāk par 2 km no dzīvesvietas.

11. Kādā attālumā no bērna dzīvesvietas atrodas skola? (%)

Viena atbilde



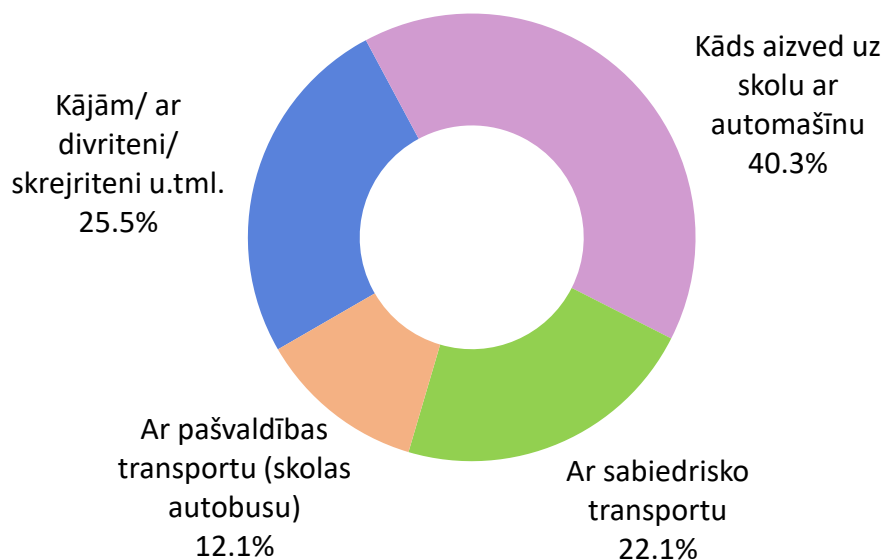
Bāzes katrā rindā: attiecīgais anketu skaits

3. Vieds, kā bērns nokļūst skolā

Veiktajā aptaujā tika noskaidrots veids, kā bērns visbiežāk no rītiem nokļūst skolā. Var secināt, ka kopumā 26% anketās norādīts, ka bērns uz skolu iet ar kājām/ brauc ar divriteni, skrejriteni u.tml. 40% anketās vecāki norādīja, ka bērnu kāds aizved uz skolu ar automašīnu, 22% - ka bērns brauc ar sabiedrisko transportu, bet 12% - ka bērns uz skolu brauc ar pašvaldības transportu.

13. Kā Jūsu bērns visbiežāk no rītiem nokļūst skolā? (%)

Viena atbilde



Bāze: visas aptaujas anketas, N=3684

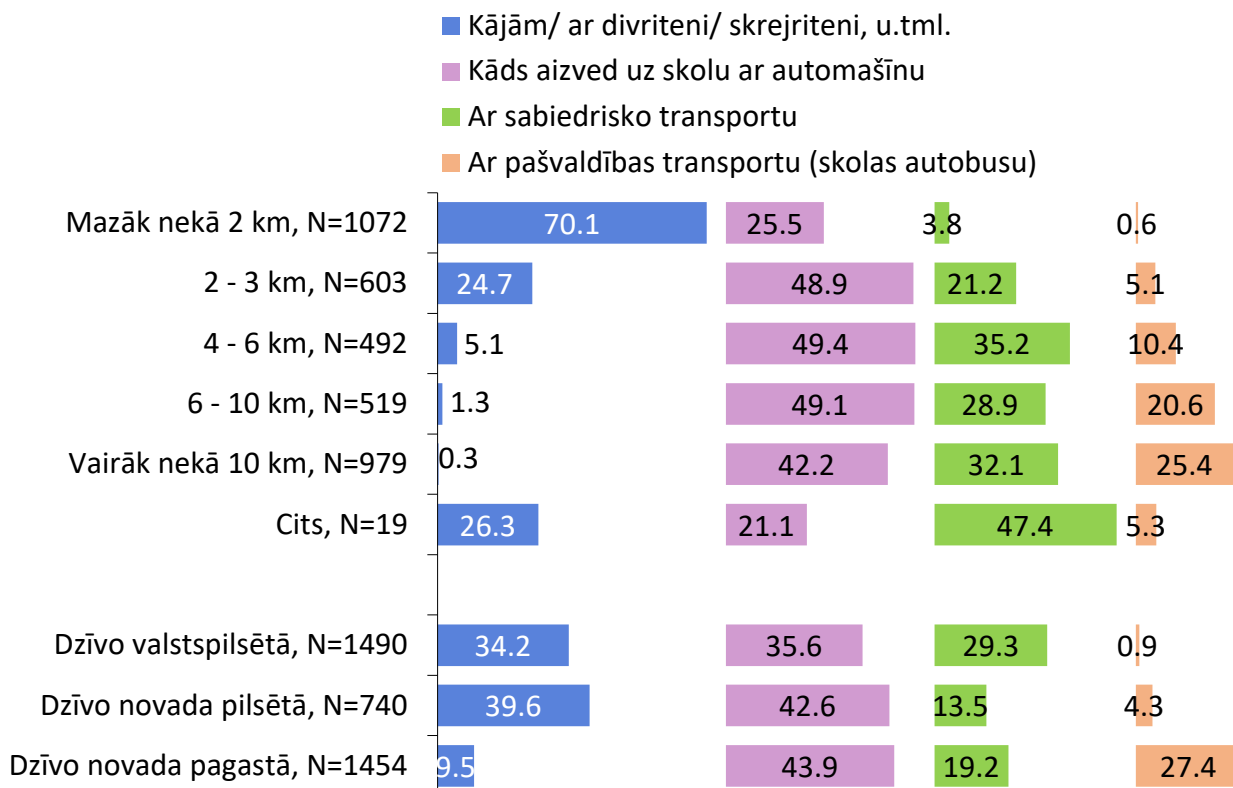
Detalizētāk raksturojot skolēnu nokļūšanu uz skolu, vērojama tendence, ka jo tālāk ir bērna skola, jo biežāk tiek izmantots pašvaldības transports: no tiem, kuriem skola ir tuvāk par 2 km, to izmanto 1%, no tiem, kuriem skola ir 2-3 km attālumā – 5%, no tiem, kuriem skola 4-6 km attālumā – 10%, 6-10 km attālumā – jau 21%, bet ja skola ir vairāk nekā 10 km attālumā, ar pašvaldības transportu tajā nokļūst 25%. Vēl interesanti pieminēt, ka katrs ceturtais bērns jeb 25%, kura skola atrodas 2-3 km attālumā, tajā nokļūst ar kājām/ ar divriteni, skrejriteni u.tml.

Cikos sākas bērna ceļš uz skolu?

Analizējot atbildes atkarība no apdzīvotās vietas, var novērot, ka bērni, kuri dzīvo valstspilsētā, biežāk nekā citi uz skolu nokļūst ar sabiedrisko transportu (29% valstspilsētā pret 14% novada pilsētā un 19% novada pagastā). Savukārt bērni, kuri dzīvo novada pagastā, ievērojami biežāk nekā citi uz skolu nokļūst ar pašvaldības transportu (28% novada pagastā pret 1% valstspilsētā un 4% novada pilsētā).

13. Kā Jūsu bērns visbiežāk no rītiem nokļūst skolā? (%)

Viena atbilde



Bāzes katrā rindā: attiecīgais anketu skaits

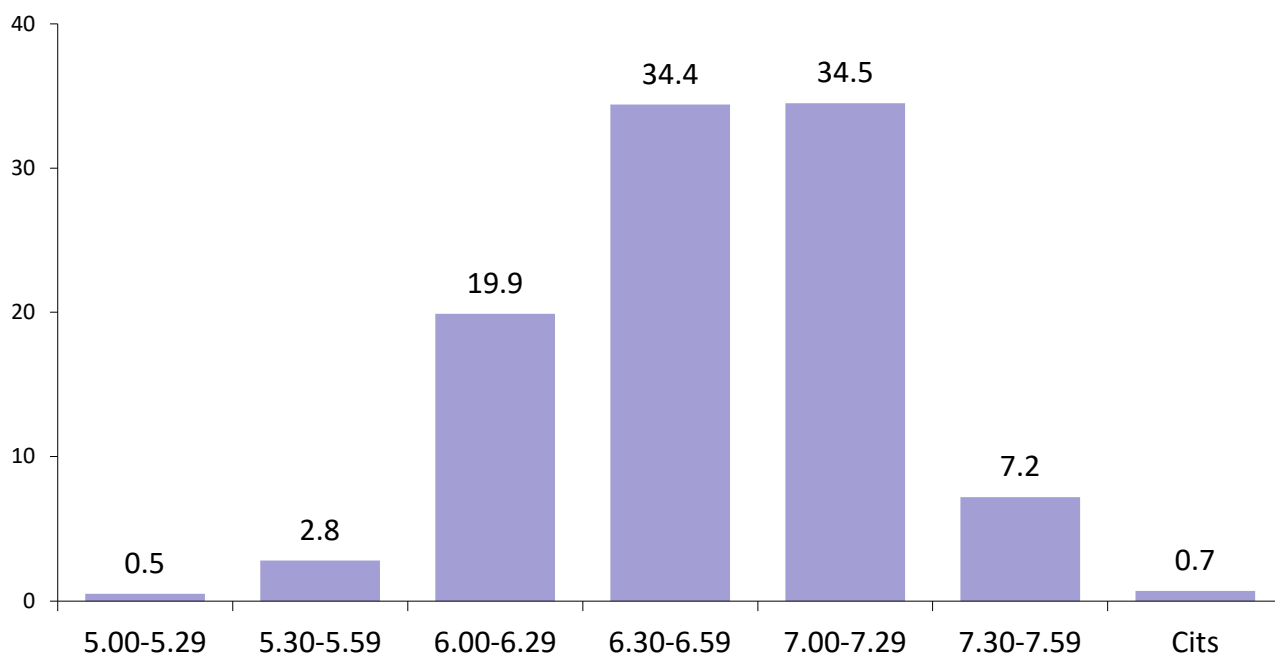
Cikos sākas bērna ceļš uz skolu?

4. Bērna ceļšanās laiks

Saskaņā ar pētījuma datiem, kopumā 23% bērnu uz skolu ceļas laikā no 5.00 līdz 6.29. Aptuveni vienlīdz bieži norādīts, ka bērns uz skolu ceļas laikā no 6.30 līdz 6.59 un no 7.00 līdz 7.29: attiecīgi 34% un 35% anketās. 7% anketās atbildēts, kas bērns uz skolu ceļas laikā no 7.30 līdz 7.59.

8. Cikos Jūsu bērns parasti no rīta ceļas uz skolu? (%)

Viena atbilde



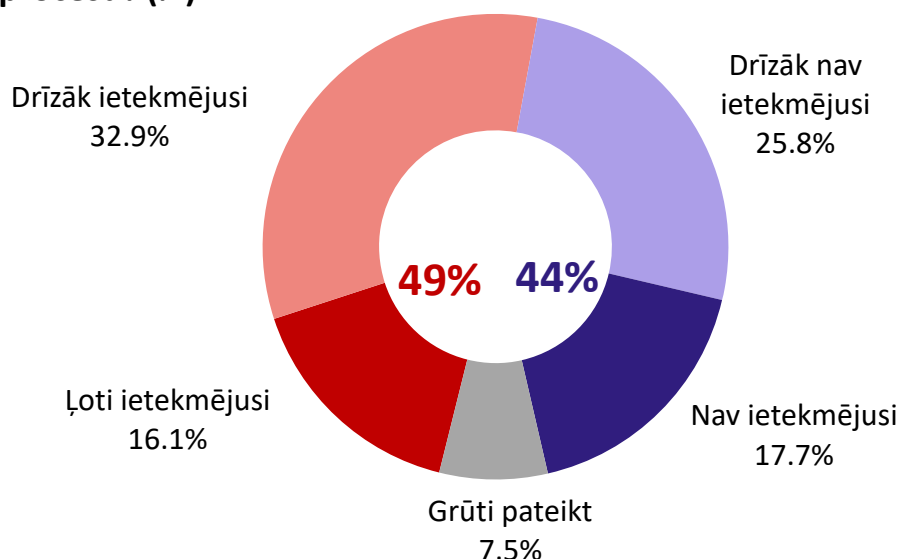
Bāze: visas aptaujas anketas, N=3684

4.1. Vai ceļšanās no rītiem ir ietekmējusi bērna mācību procesu

Kopumā 49% anketās ir atzīts, ka ceļšanās no rītiem ir ietekmējusi bērna mācību procesu, t.sk. 16% anketās atzīmēts, ka tā bērna mācību procesu ir ļoti ietekmējusi. Tas, ka ceļšanās no rītiem bērna mācību procesu nav ietekmējusi, ir norādīts nedaudz retāk: 44% anketās.

19. Cik lielā mērā ceļšanās no rītiem, Jūsaprāt, ir ietekmējusi Jūsu bērna mācību procesu? (%)

Viena atbilde

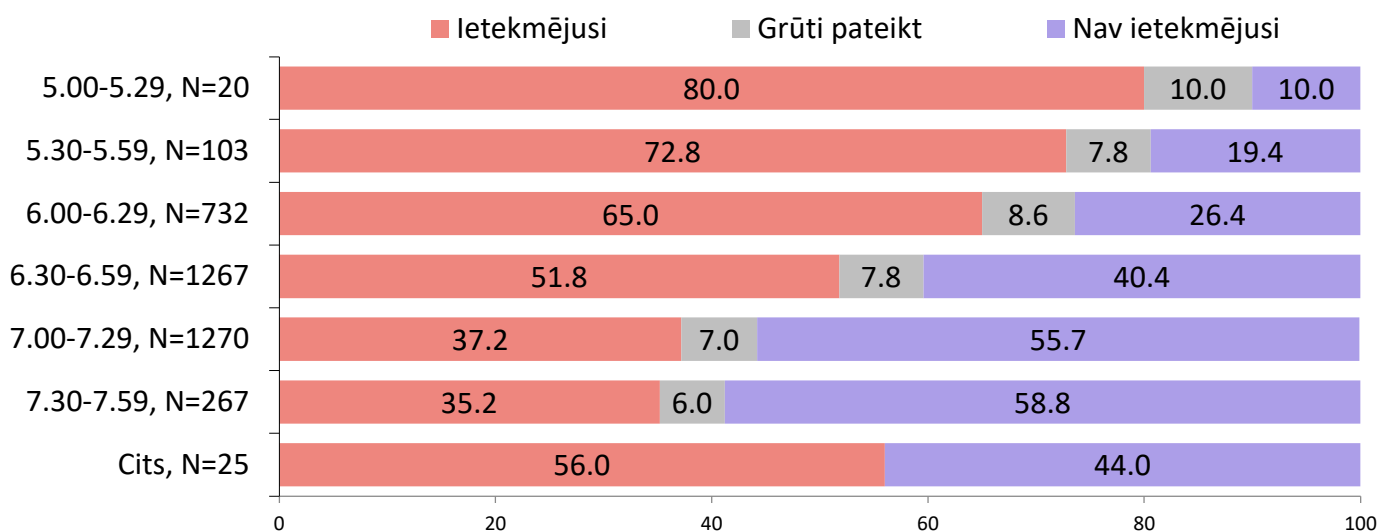


Bāze: visas aptaujas anketas, N=3684

Vērojams, ka jo agrāk bērnam ir jāceļas uz skolu, jo biežāk ir atzīta ietekme uz bērna mācību procesu: pusē un vairāk anketās (52%-80%), kurās atzīts, ka bērns ceļas laikā no 5.00 līdz 6.59 ir norādīts, ka tas ietekmē mācību procesu. Gadījumos, kad bērns ceļas laikā no 7.00 līdz 7.59, ietekme uz mācību procesu atzīta aptuveni trešdaļā gadījumu (35%-37%).

19. Cik lielā mērā ceļšanās no rītiem, Jūsaprāt, ir ietekmējusi Jūsu bērna mācību procesu? (%)

Viena atbilde



Bāzes katrā rindā: attiecīgais anketu skaits

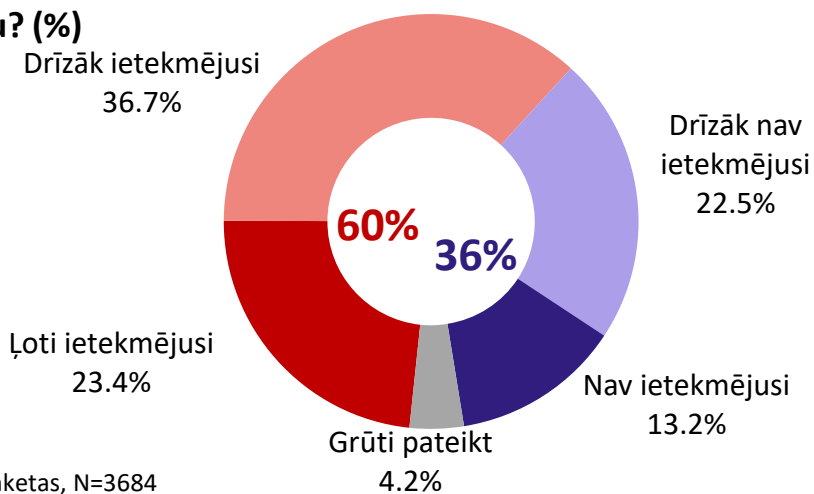
4.2. Vai celšanās no rītiem ir ietekmējusi bērna pašsajūtu

Atbildes liecina, ka kopumā celšanās no rītiem biežāk ir ietekmējusi bērnu pašsajūtu nekā mācību procesu (mācību procesu: 49%, pašsajūtu: 60%).

Raksturojot agro rītu ietekmi uz bērna pašsajūtu, vērojams, ka 60% anketās atzīts, ka celšanās no rītiem ir ietekmējusi bērna pašsajūtu, t.sk. 23% anketās atzīts, ka tā to ir ļoti ietekmējusi. 36% gadījumu bērnu pašsajūtu celšanās no rītiem nav ietekmējusi.

20. Cik lielā mērā celšanās no rītiem, Jūsaprāt, ir ietekmējusi Jūsu bērna pašsajūtu? (%)

Viena atbilde

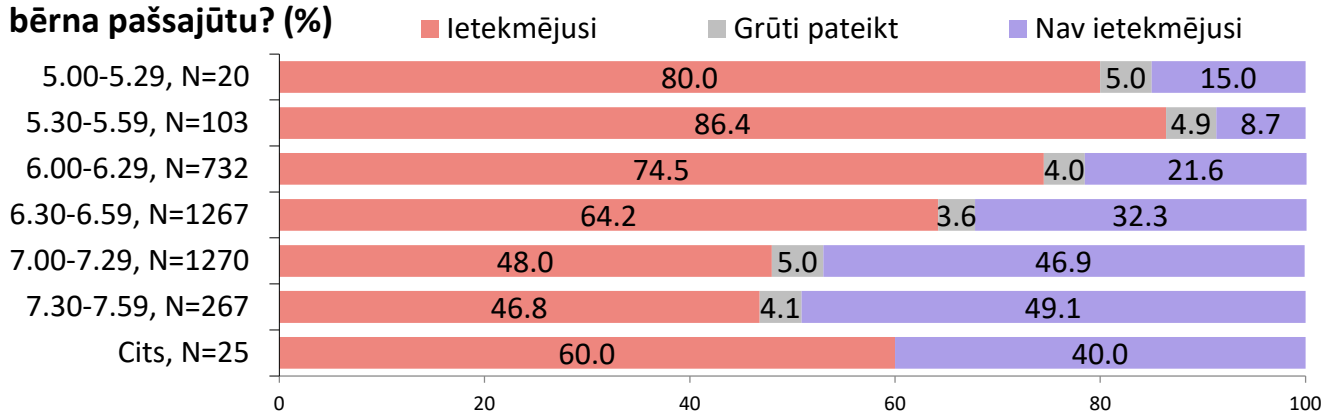


Bāze: visas aptaujas anketas, N=3684

Jāatzīmē, ka celšanās no rītiem ir ietekmējusi 64% līdz 86% to bērnu pašsajūtu, kuri uz skolu ceļas laikā no 5.00 līdz 6.59. Grupās, kas ceļas laikā no 7.00 līdz 7.59, ietekme uz pašsajūtu novērota retāk (47%-48%).

20. Cik lielā mērā celšanās no rītiem, Jūsaprāt, ir ietekmējusi Jūsu bērna pašsajūtu? (%)

Viena atbilde



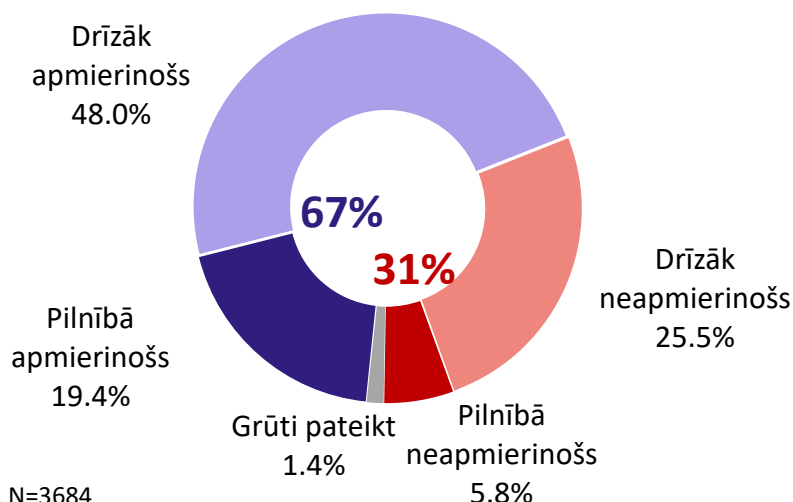
Bāzes katrā rindā: attiecīgais anketu skaits

4.3. Bērna miega daudzuma vērtējums

Neskatoties uz to, ka anketās salīdzinoši bieži norādīts, ka ceļšanās no rītiem ir ietekmējusi bērna mācību procesu (49%) un pašsajūtu (60%), tomēr 2/3 (67%) anketās bērna miega daudzums ir vērtēts apmierinoši, t.sk. 19% anketās bērna miega daudzums atzīts par pilnībā apmierinošu. Tas, ka bērna miega daudzums nav apmierinošs, norādīts 31% anketās.

21. Kā Jūs vērtētu Jūsu bērna miega stundu daudzumu? (%)

Viena atbilde

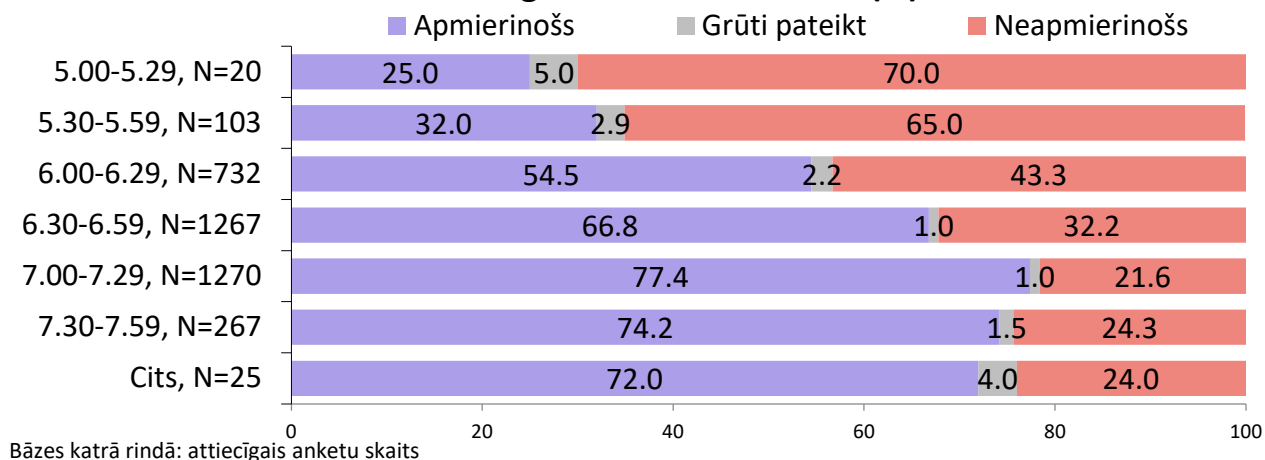


Bāze: visas aptaujas anketas, N=3684

Jāmin, ka visbiežāk neapmierinātība ar bērna miega daudzumu izteikta anketās, kurās norādīts, ka bērns ceļas laikā no 5.00 līdz 5.59 (65%-70%). Visretāk neapmierinātība pausta anketās, kurās atzīts, ka bērns ceļas laikā no 7.00 līdz 7.59 (22%-24%).

21. Kā Jūs vērtētu Jūsu bērna miega stundu daudzumu? (%)

Viena atbilde

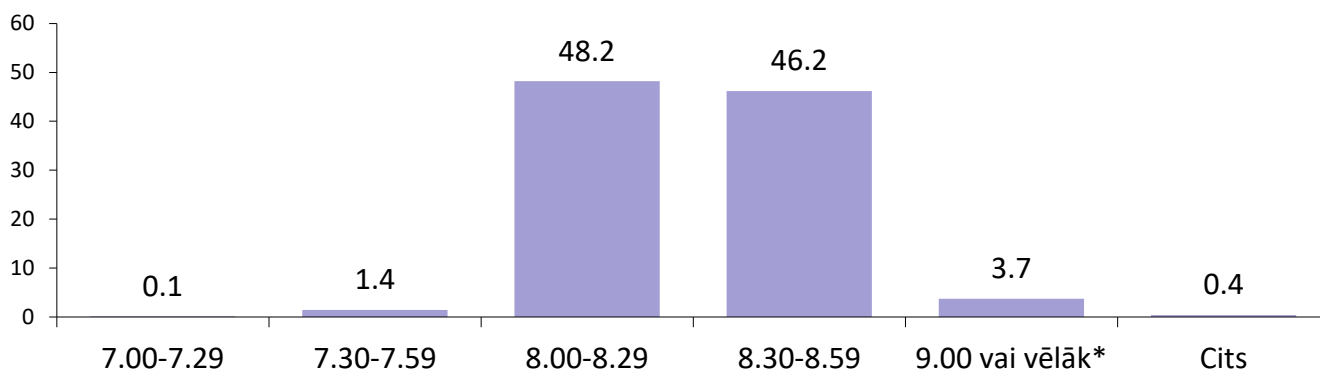


5. Mācību stundu sākuma laiks

Saskaņā ar aptaujas datiem visbiežāk ir norādīts, ka bērnam stundu sākums parasti ir laikā no 8.00 līdz 8.29 (48%) un no 8.30 līdz 8.59 (46%). Jāmin, ka kopumā 4% anketās ir minēts, ka stundu sākums parasti ir 9.00 vai vēlāk.

9. Cikos Jūsu bērnam parasti sākas mācību stundas? (%)

Viena atbilde



Bāze: visas aptaujas anketas, N=3684

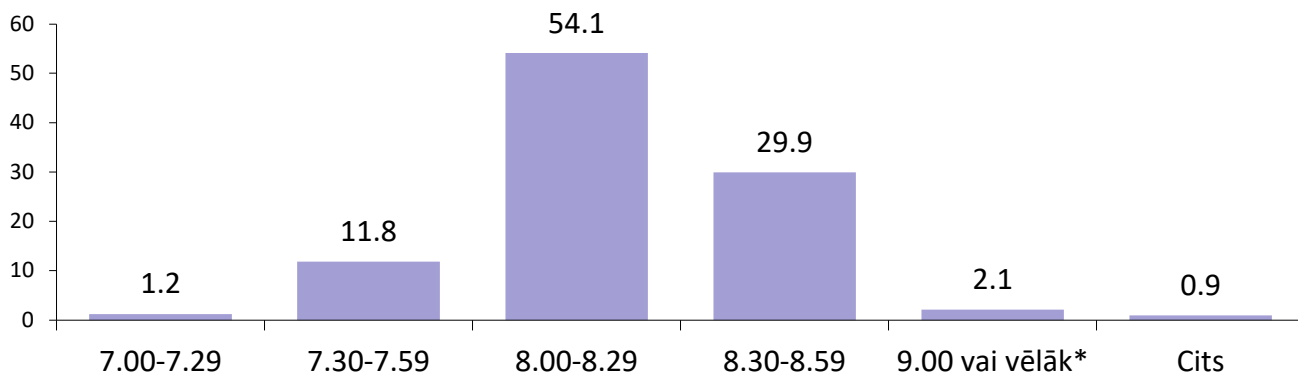
*atbilde piekodēta datu apstrādes gaitā

5.1. Agrākās mācību stundas sākuma laiks

Nedaudz vairāk nekā pusē (54%) anketu ir norādīts, ka agrākā mācību stunda bērnam sākas laikā no 8.00 līdz 8.29. Agrāks laiks (no 7.00 līdz 7.59) kopumā minēts 13% anketās, bet vēlāks (8.30 un vēlāk) – 32% anketu.

10. Cikos Jūsu bērnam sākas agrākā mācību stunda? (%)

Viena atbilde



Bāze: visas aptaujas anketas, N=3684

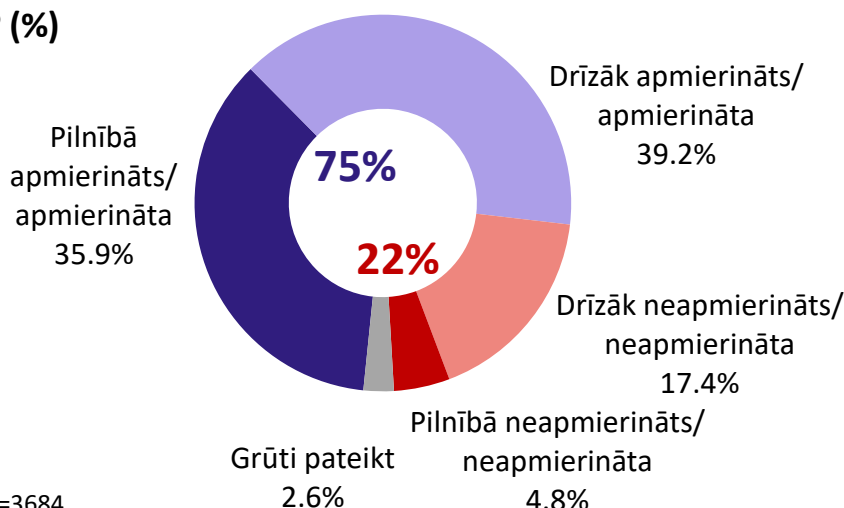
*atbilde piekodēta datu apstrādes gaitā

5.2. Apmierinātība ar bērna mācību stundu sākuma laiku

Lūgti norādīt, vai viņi ir apmierināti ar bērna mācību stundu sākuma laiku, kopumā 75% anketās ir pausta apmierinātība, t.sk. atbilde “pilnībā apmierināts/ apmierināta” atzīmēta 36% anketās. Kopumā 22% anketās ar bērna mācību stundu sākuma laiku ir pausta neapmierinātība, t.sk. atbilde “pilnībā neapmierināts/ neapmierināta” atzīmēta 5% anketās.

22. Cik lielā mērā Jūs personīgi esat apmierināti ar Jūsu bērna mācību stundu sākuma laiku? (%)

Viena atbilde

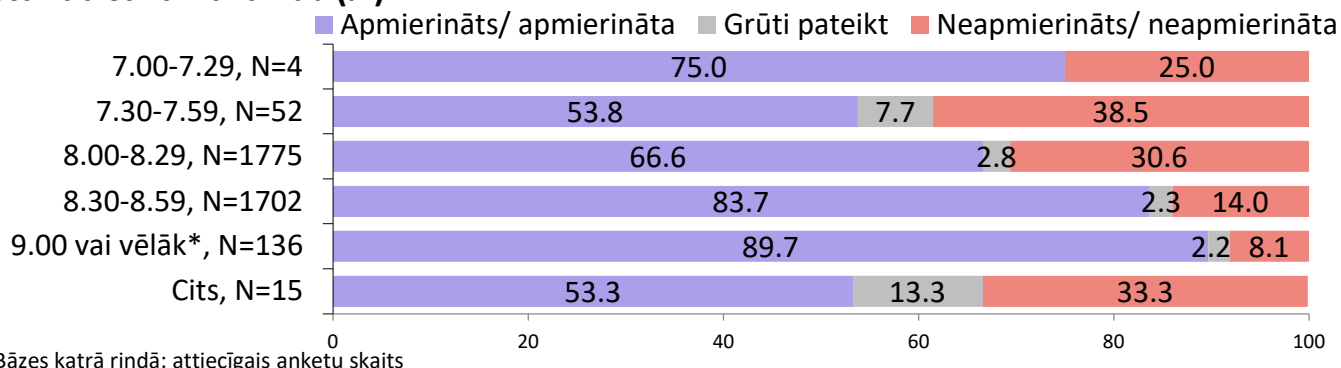


Bāze: visas aptaujas anketas, N=3684

Visbiežāk neapmierinātība ar bērna stundu sākumu pausta anketās, kurās ir norādīts, ka stundu sākums ir laikā no 7.30 līdz 7.59 (39%). Jāmin, ka anketās, kurās ir norādīts, ka stundu sākums ir laikā no 8.00 līdz 8.29, neapmierinātība pausta 31% gadījumu.

22. Cik lielā mērā Jūs personīgi esat apmierināti ar Jūsu bērna mācību stundu sākuma laiku? (%)

Viena atbilde



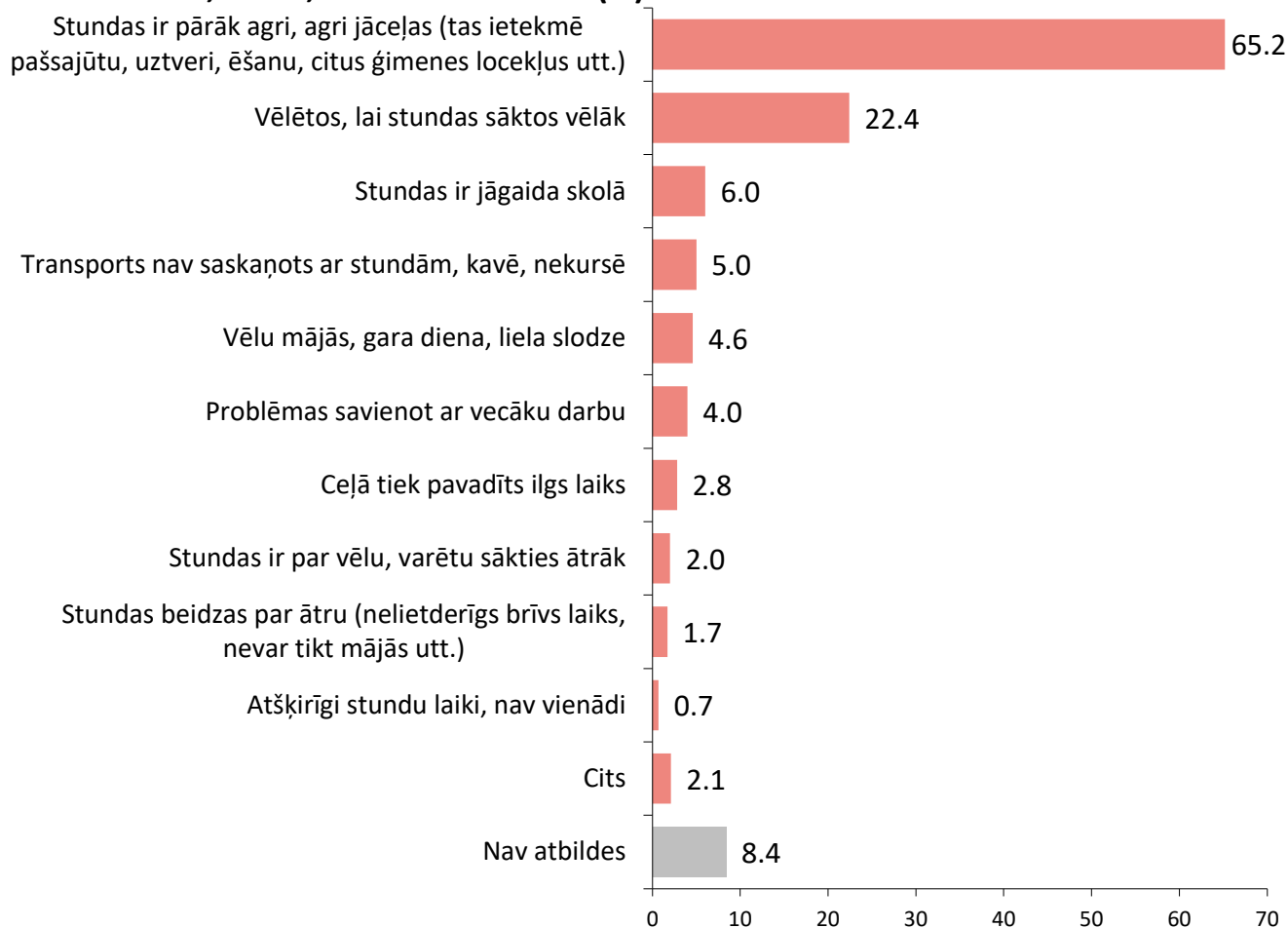
Bāzes katrā rindā: attiecīgais anketu skaits

5.3. Neapmierinātības iemesli

Veiktajā aptaujā gadījumā, ja bija pausta neapmierinātība ar bērna mācību stundu sākuma laiku (22% jeb 818 anketas), tika uzdots precizējošs atvērtais jautājums ar lūgumu detalizētāk raksturot iemeslus. Atbilžu varianti šajā jautājumā netika piedāvāti, bērnu vecāki paši ierakstīja savas atbildes (bija iespēja ierakstīt vairākus iemeslus). No datiem var secināt, ka galvenokārt anketās pausta neapmierinātība ar agro stundu sākumu, minot tam dažādas negatīvas sekas: tas ir pausts 65% anketās (citi neapmierinātības iemesli nosaukti ievērojami retāk (1%-22%)).

23. Ja esat neapmierināts/ neapmierināta ar Jūsu bērna mācību sākuma laiku, lūdzu, norādiet iemeslu: (%)

Atvērtais jautājums
Varēja būt vairāki iemesli



Bāze: aptaujas anketas, kurās pausta neapmierinātība ar bērna mācību stundu sākuma laiku, N=818

Cikos sākas bērna ceļš uz skolu?

Kā jau tika minēts, visbiežāk anketās bija pausta **neapmierinātība ar agro stundu sākumu un līdz ar to agro celšanos** (65%). Raksturojot detalizētāk bērnu vecāku viedokļus, var sastapt uzskatu, ka agrais stundu sākums pasliktina gan bērnu pašsajūtu, gan arī spēju mācīties un koncentrēties (piem., “bērnā ir miega trūkums, kas ietekmē mācību kvalitāti”, “bērns vēl guļ pirmajās stundās, grūti sakoncentrēties”, “organisms nav pamodies”, “tas ir pārāk agri, ziemā tas ir tumšas stundas, kad grūti piecelties, auksti”, “bērns neguļ pietiekami daudz”, “bērns nevar izgulēties, rodas mentālas veselības problēmas, nogurums, trauksme” utt.). Aptaujā minēts arī, ka bērns dēļ agrās celšanās ir kašķīgs, bez garastāvokļa (piem., “bērns no rīta grūti mostas, nav labā garastāvoklī, negrib iet uz skolu”, “bērns no rīta ir kašķīgs, grib vēl pagulēt, aizejot prom uz darbu, ir bijis, kad aizmieg un guļ tālāk”, “bērns uz skolu vienmēr dodas sliktā garastāvoklī, neapmierināts, raudulīgs, čīkstīgs, ar miega traucējumiem, jo diendusu neguļ un agri mostas, un vakarā grūti iemigt, līdz ar to vēlu iet gulēt” utt.). Vēl viens punkts, kas nepatīk vecākiem saistībā ar agro celšanos – ir ēšanas traucējumi. Vecāki norāda, ka tik agri bērni negrib vai nespēj pabrokastot (piem., “no rīta ir liela steiga, bērnam vēl nav apetīte, uz skolu bieži steigšus”, “bērns nav vēl normāli pamodies un paēdis brokastis, kad viņam jau ir jādodas uz skolu” utt.)

Īpaši uzsvērta no vecāku puses ir pusaudžu problemātika. Vecāki norāda, ka pusaudžiem agrās stundas neder, jo ir cits dzīves ritms un ir nepieciešams lielāks miega daudzums (piem., “mani bērni pamazām pāriet pusaudžu vecumā, un pusaudžiem bioloģiski ir savādāks miega cikls, viņi nespēj laicīgi iemigt un pamosties 7:00 no rīta ir ļoti grūti, tāpēc skolā pirmās stundas nav produktīvas”, “pētījumi liecina, ka pusaudžiem agrās stundas nav labvēlīgas, nosakot tik agru stundu sākumu skola balstās tikai uz vecāku vajadzību, bet neņem vērā to, kas ir vajadzīgs pusaudžiem, pirmās stundas pārsvarā paiet tukšgaitā”).

Cikos sākas bērna ceļš uz skolu?

Vēl viens aspekts, par kuru pausta neapmierinātība, ir tas, ka dēļ skolēnu agrām stundām cieš visa ģimene, jo citiem ir jāpielāgojas (piem., “mūsu ģimenē visi ir pūces, un agrā ceļšanās rada pastāvīgu miegainības un noguruma sajūtu, bērnam pēc skolas nav spēka neko darīt”, “visa ģimene neizguļas, nevar pilnvērtīgi mācīties un strādāt”, “grūti saplānot tā, lai bērns un vecāki izgulētos, sanāk pārāk agri ierasties darbā” utt.). Vēl viena pretenzija, kas izskan no vecākiem, ir par 0.stundu, kura bieži vien ir ielikta ļoti agrā laikā, ko vecāki atzīst par apgrūtinošu (piem., “1. stunda varētu sākties vēlāk, jo konsultācijas un vēl citas nodarbības tiek ieliktas 0-tajā stundā, kas sākas jau 7.40, kas ir stipri par agru, lai bērns varētu kaut ko uztvert, vai arī būtu jānosaka, ka konsultācijas un fakultatīvās stundas nevar skola likt 7.40”, “neuzskatu, ka nulles stunda (konsultācija) ir vajadzīga tik agri no rīta, tā nav stunda, kuru bērnam ir nepieciešams apmeklēt katru dienu”, “uz ģimnāziju bieži bērni brauc no visādām pilsētām un rajoniem, bet 2 reizes nedēļā stundas notiek no 0.stundas, un tad ļoti agri no rītiem jāceļas, būtu labi vispār aizliegt tās 0.stundas rīkot” utt.).

22% anketās bērnu vecāki pauda vēlēšanos, lai **stundas sāktos vēlāk** nekā tas ir pašlaik. Visbiežāk tika minēts, ka labākais laiks mācību sākumam būtu no 8.30 līdz 9.00 (piem., “stundu sākums laikā no 8.30-9.00”, “vēlos, lai stundas sākas 9:00”, “labāk būtu, lai stundas sākas mazliet vēlāk”, “optimāls stundu sākuma laiks būtu 9:00” utt.).

Dažādi citi neapmierinātības iemesli anketās ir pausti retāk (mazāk kā 1/10 anketu).

6% anketās ir norādīts, ka problēma ir tajā, ka bērnam skolā **mācību stundas ir jāgaida** (piem., “bērns ierodas skolā stundu ātrāk un tad viņam ir jādomā, ko darīt”, “bērns skolā ierodas 7:15-7:20, stundas sākas 8:00, apmēram 40 min nīkst skolā”, “bērns 7:00 tiek nogādāts skolā un līdz 9:00 viņam nav tur ko darīt”, “bērnam skolā līdz stundu sākumam nākas gaidīt 40 minūtes” utt.).

Cikos sākas bērna ceļš uz skolu?

Dažādas **transporta problēmas** ir minētas 5% anketās. Norādīts, ka transports nav saskaņots ar mācību stundām, kavē, nekursē (piem., “bērns nepaspēj uz pirmo stundu, jo sabiedriskais autobuss sliktu ceļa apstākļu dēļ bieži kavē, sabiedriskais autobuss ir Gulbenē pl.8.20 un mācību stundas sākās 8.30, bet no pieturas līdz skolai 15 min, bērns skrien un ir stresā, jo nākas nokavēt stundas sākumu un ir jāklausa skolotāju pārmetumi”, “drīzāk neapmierināts ar sabiedriskā transporta maršrutu, no Ķīpsalas divreiz jāpārsēžas”, “drīzāk esmu neapmierināta ar autobusa atiešanas laiku no bērna dzīvesvietas, ko skolas vadība nav veiksmīgi salāgojusi ar transporta pakalpojumu sniedzēju, bērns ar autobusu izbrauc no dzīvesvietas 7.20, vietā, kur atrodas skola, nokļūst 8.00, mācību stundas sākas 8.40, bērnam nākas gaidīt 40 min, ja autobuss atietu vēlāk, nebūtu tik ilgi jāgaida līdz pirmās stundas sākumam” utt.).

Tikpat bieži (5%) anketās pausta neapmierinātība ar **skolēnu slodzi, garo dienu** (piem., “5.klasē nav normāli, ja bērns mācībās pavada 8-9 stundas”, “stundas beidzas arī vēlu, ne tikai sākās ātri, ir mežonīgs pārslogojums”, “pārāk gara kopējā dienas slodze bērnam”, “vajadzētu mazāku slodzi” utt.).

4% anketu minētas dažādas problēmas **savienot skolēnu stundas ar vecāku darbu** (piem., “bērns neizguļas, ir noguris, grūti savienot ar vecāku darbu”, “vecāks kavē darbu, priekšnieks dod par to zināt”, “īsti nav saistīts ar mācību sākumu, bet ar darbu, tā kā darbā jābūt 8, bērns iet uz skolu jau 7:30, lai es nekavētu darbu” utt.).

Tas, ka **ceļā uz skolu tiek pavadīts ļoti ilgs laiks**, minēts 3% anketās (piem., “manam bērnam līdz skolai ir jābrauc vairāk par stundu, dēļ tā bērnam ir ļoti agri jāceļas, lai paspētu uz sabiedrisko transportu un pēc tam uz skolu, šī agrā celšanās nav laba bērna veselībai”, “lai nokļūtu skolā ir jābrauc ar 2 sabiedriskajiem transportiem tādējādi ceļā pavadot vismaz pusotru stundu, jo pa taisnāko ceļu neviens transports neiet, savukārt ar auto skolā var nokļūt 20-25 minūtēs” utt.).

Cikos sākas bērna ceļš uz skolu?

2% anketu neapmierinātība ir saistīta ar to, ka **stundu sākums ir pārāk vēls** un ierosināts stundas sākt ātrāk (piem., “stundu sākuma laiks varētu būt agrāks, 8:00, lai stundas beigtos ātrāk un vairāk laika sporta nodarbībām un mājasdarbiem”, “pirmā stunda sākas par vēlu, vēlākais varētu būt šajā vecumā 8.15”, “mācību stundas varētu sākties ātrāk, plkst. 8.00” utt.).

Tas, ka problēma ir tajā, ka **stundas beidzas par ātru**, ir minēts 2% anketu (piem., “nav saprotams, kādēļ bērnam līdz 4 klasei mācības ir jāsāk jau 8, ja stundas beidzas jau 12, un visu pārējo dienu jānīkst skolā, kamēr vecāki nokļūst pakal”, “neapmierināta, jo agri sākas un ātri beidzās, un tad bērnam liels laiks jāpavada klīstot pa pilsētu un nīkstot, gaidot, kad es no darba aizbraukšu, jo man nav autobuss, ar kuru bērns varētu nokļūt atpakaļ uz mājām, gan arī uz skolu” utt.).

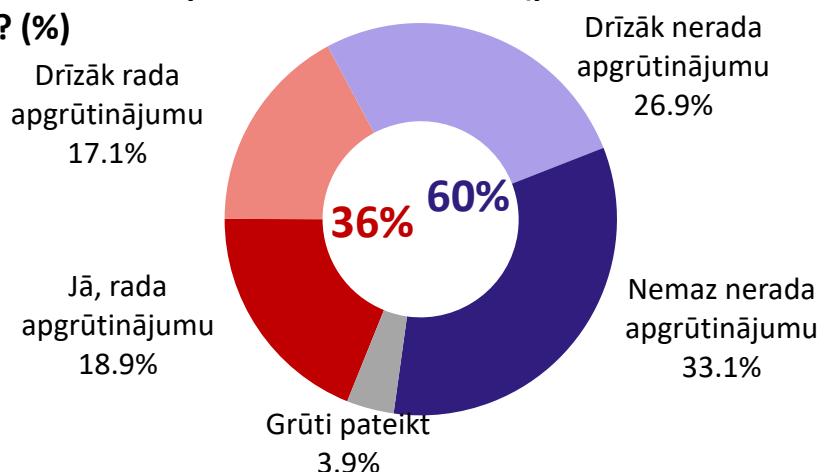
Savukārt 1% anketu neapmierinātība ir saistīta ar to, ka **stundu sākums katrā dienā ir atšķirīgs**, kas rada problēmas plānošanā (piem., “neizstrādāts stundu saraksts visa mācību gada garumā, katru nedēļu stundu saraksts mainās, nav skaidrības ne par stundu sākumu, ne beigām, ne arī tieši kādas stundas būs nākamajā dienā, tas rada nevajadzīgu stresu, kā arī apgrūtina ārpuskolas nodarbību plānošanu”, “atšķirīgie stundu sākumi neļauj izveidot vienotu dienas ritmu, labāk būtu, ja visās dienās stundas sāktos vienā laikā, ap plkst. 9-iem, jo vecākiem darbs arī sākas vienā laikā, tā būtu vienkāršāk menedžēt savu un visu pārējo bērnu (ja tādi ir) dienaskārtību”, “būtu labi, ja stundas sāktos katru dienu vienā laikā, tad bērns varētu vienā un tajā pašā laikā iet gulēt un celties, būtu stabilāks miegs un psihe, nevis raustīts tiek - vienu dienu agrāk, citu vēlāk, pietiek ar rudens un pavasara pulksteņa grozīšanu par 1 h” utt.).

5.4. Agrākās mācību stundas laika radītais apgrūtinājums

Veiktajā aptaujā par bērniem, par kuriem tika norādīts, ka uz skolu viņi tiek vesti ar automašīnu, tika lūgts norādīt, vai bērna agrākās mācību stundas laiks rada apgrūtinājumu plānot laiku citu pienākumu veikšanai. Dati liecina, ka 36% anketās ir norādīts, ka tas rada apgrūtinājumu, bet 60% anketās – ka nerada.

14. Vai bērna agrākās mācību stundas laiks Jums rada apgrūtinājumu plānot laiku citu pienākumu veikšanai (piemēram, uzsākt darba dienu)? (%)

Viena atbilde

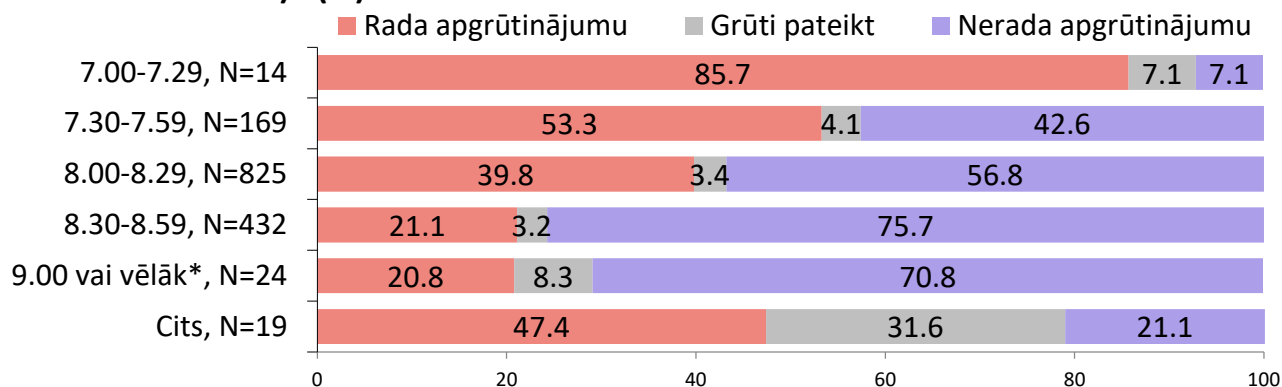


Bāze: aptaujas anketas, kurās norādīts, ka bērns uz skolu tiek vests ar automašīnu, N=1483

Jāatzīmē, ka biežāk apgrūtinājums atzīts tajās anketās, kurās norādīts, ka agrākā stunda sākas no 7.00 līdz 8.29 (40%-86%). To bērnu vecāki, kuru agrākā stunda sākas 8.30 vai vēlāk, apgrūtinājums plānot laiku citu pienākumu veikšanai atzīts retāk (21%).

14. Vai bērna agrākās mācību stundas laiks Jums rada apgrūtinājumu plānot laiku citu pienākumu veikšanai (piemēram, uzsākt darba dienu)? (%)

Viena atbilde



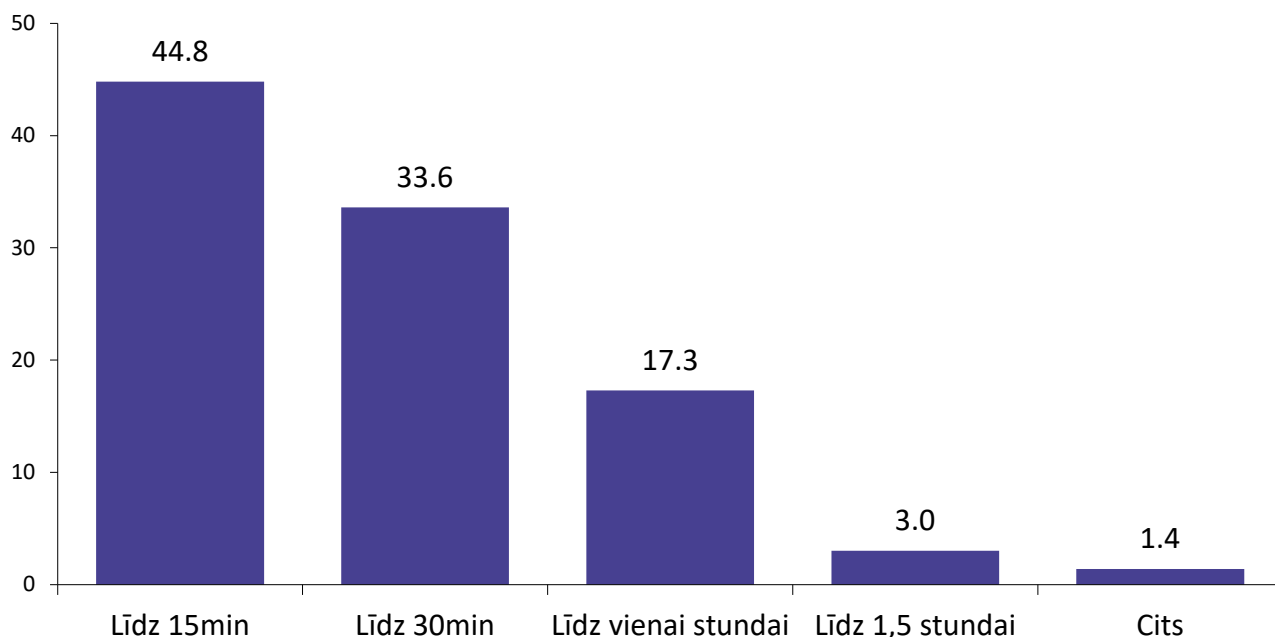
Bāzes katrā rindā: attiecīgais anketu skaits (aptaujas anketas, kurās norādīts, ka bērns uz skolu tiek vests ar automašīnu)

6. Ceļā uz skolu pavadītais laiks

45% anketās atzīmēts, ka bērns ceļā uz skolu vidēji pavada līdz 15 minūtēm. Laiks līdz 30 minūtēm minēts 34% anketās, līdz vienai stundai – 17% anketās, bet līdz 1,5 stundai – 3% anketās.

12. Cik ilgu laiku bērns vidēji pavada ceļā uz skolu? (%)

Viena atbilde



Bāze: visas aptaujas anketas, N=3684

Jānorāda, ka bērni, kuri no skolas dzīvo vairāk nekā 10 km attālumā, visbiežāk ceļā līdz skolai pavada līdz pusstundai (40%) vai līdz stundai (42%). 9% anketās ir norādīts, ka bērns, kurš no skolas dzīvo vairāk nekā 10 km attālumā, ceļā līdz skolai pavada līdz 1,5 stundai.

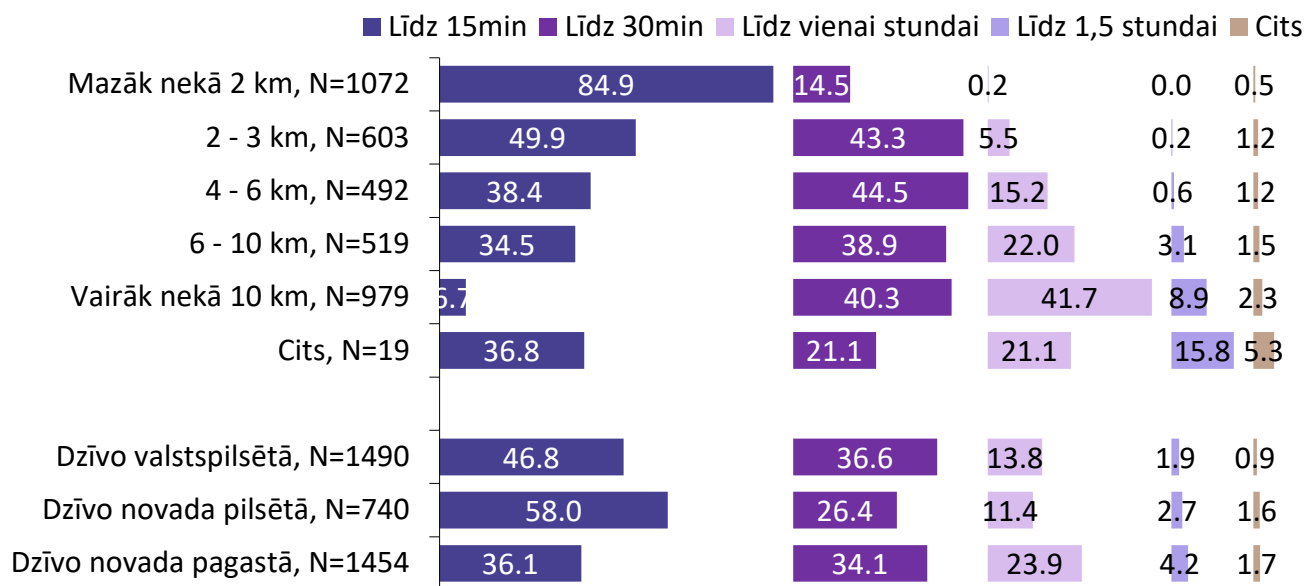
Ja raksturo dažādās apdzīvotās vietās dzīvojošo bērnu ceļā līdz skolai pavadīto laiku, var secināt, ka no bērniem, kas dzīvo valstspilsētā, 47% ceļā pavada līdz 15 minūtēm, 37% - līdz 30 minūtēm, 14% - līdz stundai, bet 2% - līdz 1,5 stundai. No novada pilsētā dzīvojošajiem bērniem 58% ceļā uz skolu pavada līdz 15 minūtēm, 26% - līdz 30 minūtēm, 11% - līdz stundai, bet 3% - līdz 1,5 stundai. Savukārt no bērniem, kas dzīvo

Cikos sākas bērna ceļš uz skolu?

novada pagastā, 36% ceļā uz skolu pavada līdz 15 minūtēm, 34% - līdz 30 minūtēm, 24% - līdz stundai, bet 4% - līdz 1,5 stundai.

12. Cik ilgu laiku bērns vidēji pavada ceļā uz skolu? (%)

Viena atbilde

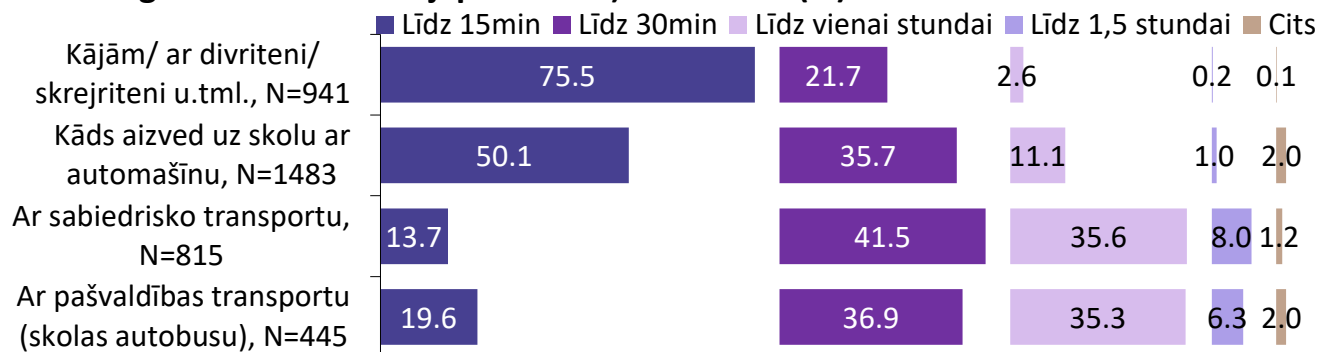


Bāzes katrā rindā: attiecīgais anketu skaits

Ja analizē bērnu, kuri uz skolu brauc ar sabiedrisko vai pašvaldības transportu, ceļā līdz skolai pavadīto laiku, vērojams, ka no bērniem, kuri izmanto sabiedrisko transportu, līdz 15 minūtēm ceļā pavada 14%, 42% ceļā pavada līdz 30 minūtēm, 36% - līdz stundai, bet 8% - līdz 1,5 stundai. Savukārt no bērniem, kuri uz skolu brauc ar pašvaldības transportu, 20% ceļā pavada līdz 15 minūtēm, 37% - līdz 30 minūtēm, 35% - līdz stundai, bet 6% - līdz 1,5 stundai.

12. Cik ilgu laiku bērns vidēji pavada ceļā uz skolu? (%)

Viena atbilde



Bāzes katrā rindā: attiecīgais anketu skaits

7. Nokļūšana skolā ar sabiedrisko vai pašvaldības transportu

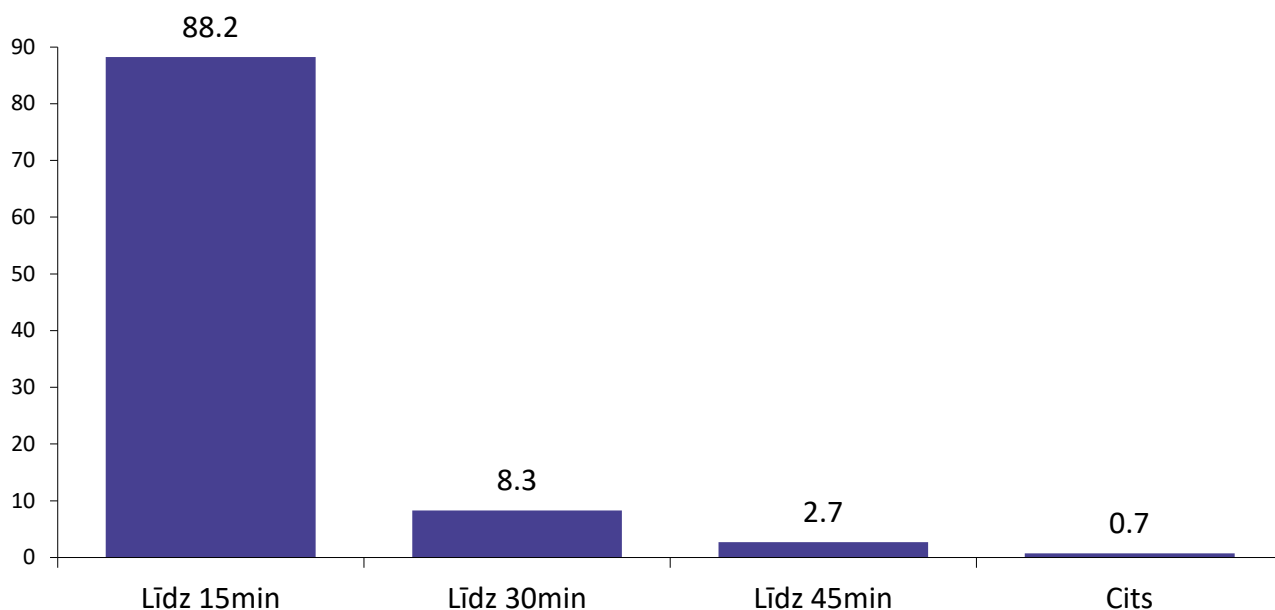
Saskaņā ar aptaujas datiem 22% jeb 815 anketās ir norādīts, ka visbiežāk no rītiem bērns skolā nokļūst ar sabiedrisko transportu, bet 12% jeb 445 anketās atzīmēts, ka nokļūšanai uz skolu bērns visbiežāk izmanto pašvaldības transportu.

7.1. Attālums līdz sabiedriskā transporta pieturai

Vairākumā anketu (88%) ir norādīts, ka sabiedriskā transporta pietura no bērna dzīvesvietas atrodas gājienā līdz 15 minūtēm. Tas, ka līdz pieturai jāiet līdz 30 minūtēm, atzīmēts 8% anketās, bet tas, ka līdz pieturai bērnam jāmēro laiks līdz 45 minūtēm, minēts 3% anketās.

15. Cik minūšu gājiena attālumā no bērna dzīvesvietas atrodas tuvākā sabiedriskā transporta pietura? (%)

Viena atbilde



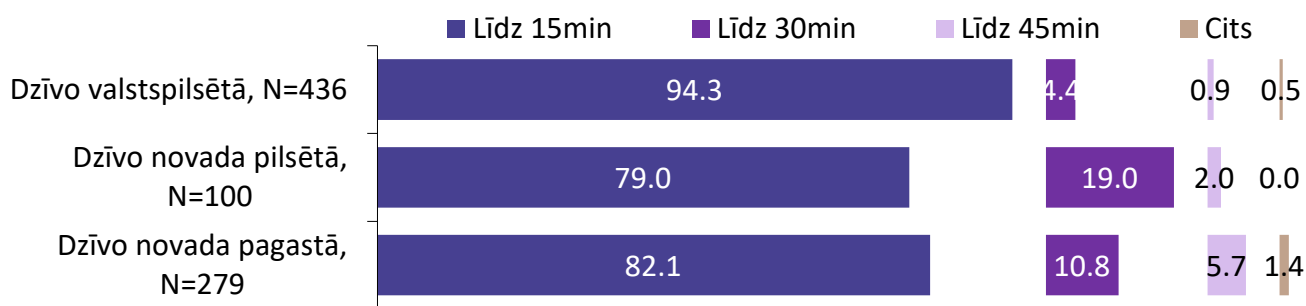
Bāze: aptaujas anketas, kurās norādīts, ka bērns uz skolu brauc ar sabiedrisko transportu, N=815

Cikos sākas bērna ceļš uz skolu?

Ir vērojams, ka 94% bērniem, kuri dzīvo valstspilsētā, līdz pieturai jāiet līdz 15 minūtēm, 4% - līdz 30 minūtēm, bet 1% - līdz 45 minūtēm. Bērniem, kuri dzīvo novada pilsētā un novada pagastā, ceļā līdz pieturai biežāk jāpavada ilgāks laiks nekā valstspilsētā dzīvojošajiem bērniem. 79% bērnu, kas dzīvo novada pilsētā, līdz pieturai jāiet līdz 15 minūtēm, 19% - līdz 30 minūtēm, bet 2% - līdz 45 minūtēm. Savukārt 82% bērnu, kas dzīvo novada pagastā, līdz pieturai jāiet līdz 15 minūtēm, 11% - līdz 30 minūtēm, bet 6% - līdz 45 minūtēm.

15. Cik minūšu gājiena attālumā no bērna dzīvesvietas atrodas tuvākā sabiedriskā transporta pietura? (%)

Viena atbilde



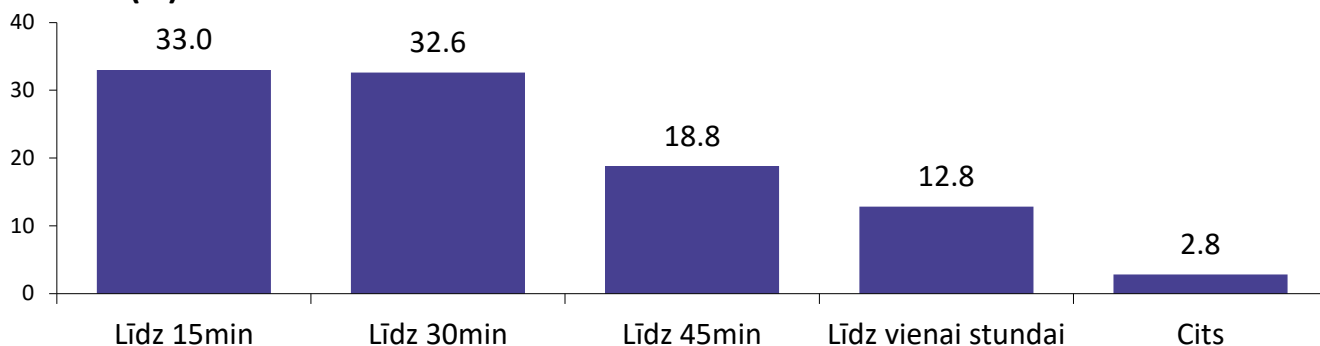
Bāzes katrā rindā: attiecīgais anketu skaits (anketas, kurās norādīts, ka bērns uz skolu brauc ar sabiedrisko transportu)

7.2. Sabiedriskajā transportā pavadītais laiks

33% anketās ir norādīts, ka bērns sabiedriskajā transportā līdz skolai brauc līdz 15 minūtēm, 33% - līdz 30 minūtēm, 19% - līdz 45 minūtēm, bet 13% - līdz vienai stundai.

16. Cik ilgs laiks Jūsu bērnam jāpavada sabiedriskajā transportā līdz skolai? (%)

Viena atbilde



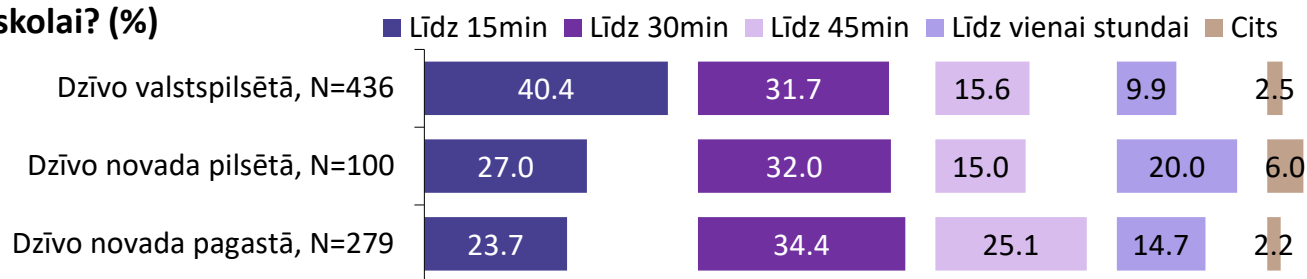
Bāze: aptaujas anketas, kurās norādīts, ka bērns uz skolu brauc ar sabiedrisko transportu, N=815

Cikos sākas bērna ceļš uz skolu?

Dati liecina, ka līdz 15 minūtēm ar sabiedrisko transportu līdz skolai brauc 40% bērnu, kas dzīvo valstspilsētā, 27% bērnu, kas dzīvo novada pilsētā un 24% bērnu, kas dzīvo novada pagastā. Gandrīz vienlīdz bieži dažādās apdzīvotās vietās norādīts, ka bērns līdz skolai ar sabiedrisko transportu brauc līdz 30 minūtēm (dzīvo valstspilsētā: 32%, dzīvo novada pilsētā: 32%, dzīvo novada pagastā: 34%). Līdz 45 minūtēm līdz skolai brauc 16% bērnu valstspilsētā, 15% bērnu novada pilsētā, 25% - novada pagastā. Savukārt līdz stundai ceļā pavada 10% bērnu valstspilsētā, 20% bērnu novada pilsētā, 15% - novada pagastā.

16. Cik ilgs laiks Jūsu bērnam jāpavada sabiedriskajā transportā līdz skolai? (%)

Viena atbilde



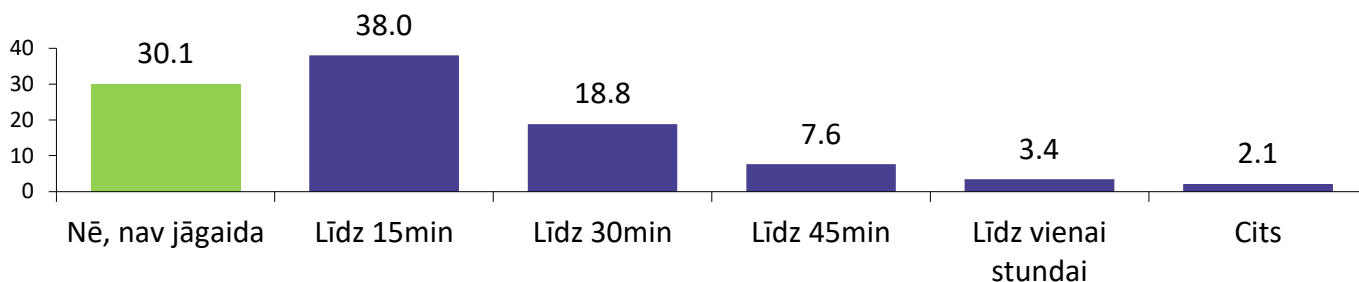
Bāzes katrā rindā: attiecīgais anketu skaits (anketas, kurās norādīts, ka bērns uz skolu brauc ar sabiedrisko transportu)

7.3. Pirmās mācību stundas gaidīšana

Kopumā 70% anketās atzīmēts, ka, atbraucot uz skolu ar sabiedrisko transportu, bērnam ir jāgaida stundu sākums: līdz 15 minūtēm jāgaida 38%, līdz 30 minūtēm – 19%, līdz 45 minūtēm – 8%, bet līdz vienai stundai – 3%. 30% bērnu stundas nav jāgaida.

17. Vai, atbraucot uz skolu, bērnam vēl ir jāgaida līdz pirmās mācību stundas sākumam? Ja jā, tad cik ilgs laiks? (%)

Viena atbilde



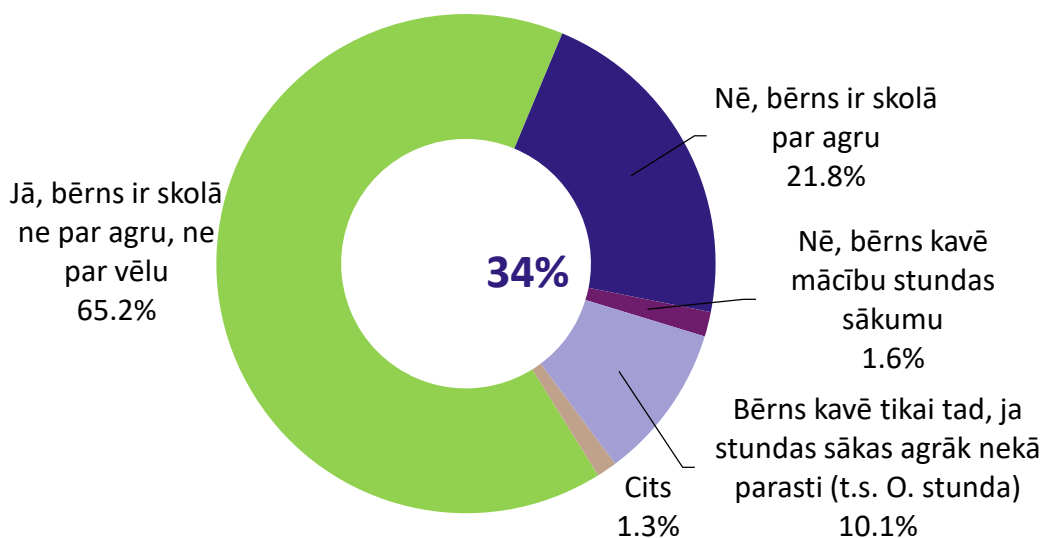
Bāze: aptaujas anketas, kurās norādīts, ka bērns uz skolu brauc ar sabiedrisko transportu, N=815

7.4. Skolas autobusa kursēšanas laiku saskaņotība

Bērnu vecākiem, kuru bērni brauc uz skolu ar pašvaldības transportu, lūdza norādīt, vai skolas autobusa kursēšanas laiki ir saskaņoti ar bērna mācību stundu sākuma laiku. Vairākumā anketu (65%) ir atbildēts, ka autobusa kursēšanas laiki ir saskaņoti ar bērna mācību stundu sākuma laiku – bērns skolā ne par agru, ne par vēlu. Aptuveni trešdaļā anketās (34%) atzīts, ka laiki nav saskaņoti: 22% norādīts, ka bērns skolā ir par agru, 2% - ka bērns kavē mācību stundas sākumu, bet 10% - ka bērns kavē tad, ja stundas sākas agrāk nekā parasti.

18. Vai skolas autobusa kursēšanas laiki ir saskaņoti ar Jūsu bērna mācību stundu sākuma laiku? (%)

Viena atbilde



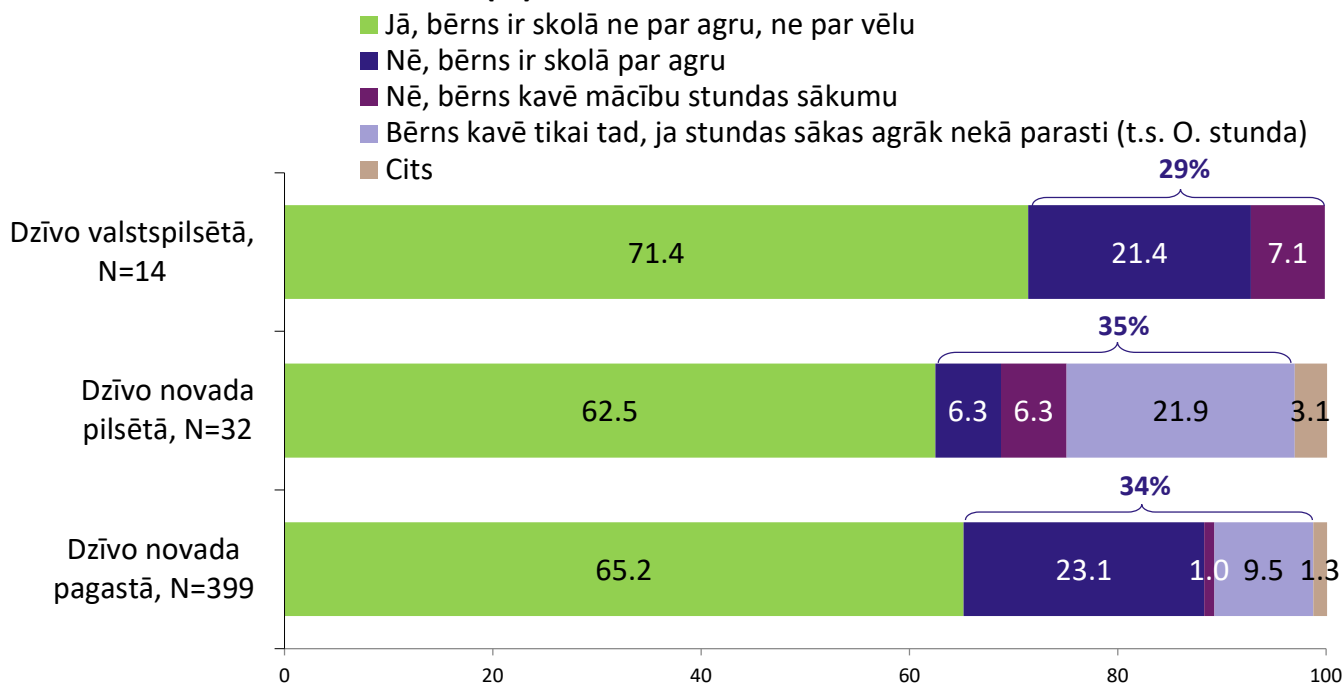
Bāze: aptaujas anketas, kurās norādīts, ka bērns uz skolu brauc ar pašvaldības transportu, N=445

Cikos sākas bērna ceļš uz skolu?

Jāmin, ka visbiežāk pašvaldības transportu, lai nokļūtu skolā, izmanto bērni, kas dzīvo novada pagastā (tas norādīts 27% jeb 399 anketās, kurās atzīmēts, ka bērns dzīvo novada pagastā). Analizējot autobusa kursēšanas laiku saskaņotību ar bērna mācību stundu sākumu laiku bērniem, kuri dzīvo novada pagastā, vērojams, ka 34% anketās atzīmēts, ka laiki nav saskaņoti: 23% norādīts, ka bērns skolā ir par agru, 1% - ka bērns kavē mācību stundas sākumu, bet 10% - ka bērns kavē tad, ja stundas sākas agrāk nekā parasti.

18. Vai skolas autobusa kursēšanas laiki ir saskaņoti ar Jūsu bērna mācību stundu sākuma laiku? (%)

Viena atbilde



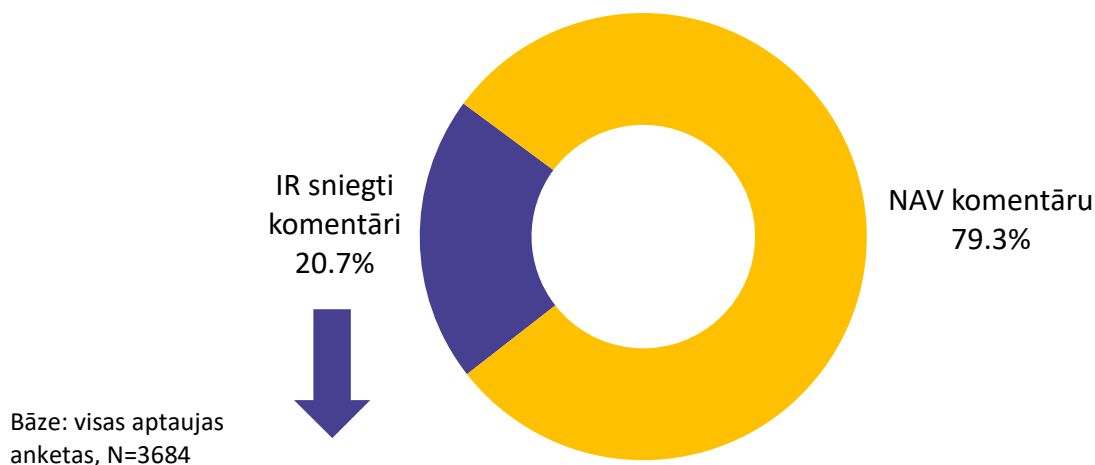
Bāzes katrā rindā: attiecīgais anketu skaits (anketas, kurās norādīts, ka bērns uz skolu brauc ar pašvaldības transportu)

8. Anketās sniegtie komentāri

Pētījuma nobeigumā bērnu vecāki tika aicināti brīvā formā sniegt komentārus par aptaujas tēmu (šis bija atvērtais jautājums), katrā anketā varēja būt sniegti vairāki komentāri. Jāatzīmē, ka kopumā šī iespēja izmantota 21% anketās, bet 79% anketās komentāri nebija sniegti. Ir vērojams, ka komentāri sniegti par dažādām tēmām: par mācību stundu sākumu un beigām, nokļūšanu uz skolu, celšanos no rītiem, par transporta pieejamību un saskaņotību ar mācībām, par skolām kopumā, par izglītības kvalitāti, par interešu izglītību, bērna dienas režīmu, attālumu no skolas, par skolēnu slodzi, ēšanu skolās, par pašu aptauju u.c. jautājumiem.

24. Vai Jums ir kāds cits komentārs par aptaujas tēmu? (%)

Atvērtais jautājums



8.1. Par bērna mācību sākuma laiku skolās, skolēnu nokļūšanu uz skolu, skolēna ceļu, režīmu u.c. jautājumiem

Skolēnu vecāki anketās komentējuši mācību stundu sākumu, piemēram, pauduši vēlmi, lai **stundas sāktos vēlāk** (visbiežāk vēlamais stundu sākuma laiks bija 9:00 no rīta vai pat vēlāk) (piem., “būtu ļoti labi, ja stundas sāktos 9.00”, “būtu ļoti labi, ja stundas sāktos ap

Cikos sākas bērna ceļš uz skolu?

10.00 no rīta”, “iespējams pusaudži varētu mācības sākt ap 9-10” utt.). Tiesa, komentāros arī pausts viedoklis, ka, ja stundas sāktos vēlāk, tad dažiem vecākiem būtu problemātiski **apvienot to ar darbu**, tāpēc tieši agrais stundu sākums ir piemērotāks (piem., “agrais stundu sākums un loģistika ļauj nokļūt arī pašiem laicīgi darbā”, “bērns tiek celts agrāk, nekā būtu vajadzīgs, lai dotos uz skolu, jo paši braucam prom uz darbu Rīgā, tomēr tā nav liela problēma, ja dodas gulēt laicīgi”, “būtu labi, ja bērniem stundas sāktos plkst. 9, tomēr no otras puses tas apgrūtinātu vecākiem rīta menedžmentu, ja darbs sākas plkst.8, koks ar 2 galiem”, “kopumā ir grūti apvienot skolas sākumu ar darba sākumu, pirmā stunda sākās 8:45, darbs sākās 8:00, dēļ skolas vēlā sākuma bija jāvienojas ar darba devēju, ka ieradīšos vēlāk, skolas sākums 8:00, kad ir nulltā stunda, nav problēma, esmu par agrāku stundu sākumu un īsāku mācību dienu, lai būtu vairāk laika konsultācijām, pulciņiem, mājās darbiem, bērni nav spējīgi kvalitatīvi mācīties pēcpusdienā, nemaz nerunājot par vakariem, kad tiek pildīti mājas darbi” utt.).

Komentējot bērnu ceļšanos, daži vecāki uzsvēra, ka **agrie rīti negatīvi ietekmē** bērna pašsajūtu un spēju mācīties (piem., “bērnā ir problēmas pamosties no rītiem un, atnākot no skolas, viņš iet vēl papildus pāris stundas pagulēt”, “lielākā daļa bērnu dēla klasē ir hroniski neizgulējušies agro stundu dēļ”, “būtu lietderīgi izskatīt ne tikai transporta pieejamību nokļūšanai skolā vai mācību iestādes attālumu līdz mājām, bet bērnu psiholoģisko stāvokli un ieguldīto kvalitāti mācību procesa apgūvē, ja mācību stundas sākas agri no rīta, uzskatu, ka mācību kvalitāte uzlabotos, ja bērni dienu sāktu pilnvērtīgi pamodušies” utt.). Vēl bērnu vecāki negatīvi izteikušies par **t.s. 0 stundām**, uzskatot tās par nevajadzīgām, norādot, ka agrām stundām nevajadzētu būt sarežģītam, kā arī, ka nevajadzētu tajās likt rakstīt kontroldarbus, jo bērni tam vēl nav gatavi (piem., “ieteiktu fakultatīvo priekšmetu pēc stundām, nevis 0 stundas laikā, kas ir 7.30

Cikos sākas bērna ceļš uz skolu?

uzreiz matemātika”, “ieteiktu izņemt 0, lai bērns produktīvi spētu mācīties”, “nekādas nulltās stundas mazo klašu skolēniem”, “svarīgi kontroldarbi tiek rakstīti 1.stundā, bet bieži ir tā, ka bērni knapi ir pamodušies, kāpēc to nevar darīt, piemēram, 2.stundā”, “noteikti vajag atcelt tā saucamās nulltās stundas, jo mācīties 7:40 no rīta nav produktīvi, it īpaši ziemā un rudenī, pa tumsu jāiet uz skolu un tik agri grūti koncentrēties, vēl dažreiz ir pārbaudes darbs šajā laikā” utt.). Vēl viens aspekts, kas tika minēts saistībā ar rītiem – tas, ka ģimenē ir **vairāki bērni**, un uz dažādām iestādēm ir jāaizved visi, pat, ja mācību sākums ir dažādos laikos (piem., “bērnudārznieks uz bērnudārzu jāaizved līdz 8:20, vēlāku skolas sākuma laiku būtu vēlams kombinēt ar vēlāka brokastlaika iespēju bērnudārzos”, “skolas sākuma laiki būtu jāsaskaņo ar bērnudārzu sākuma laikiem, citādi loģistika ir briesmīga vecākiem, kuriem ir vairāki bērni un vietas mācību iestādēs atrodas ar daudzu kilometru attālumu citai no citas, turklāt sabiedriskā transporta no pagastiem nav, tikai no novada centra”, “bērnu vedot uz skolu, tiek vests arī bērnudārznieks, tāpēc ceļš ilgāks, līdz sabiedriskajam autobusam, lai tiktu uz skolu, 15 minūtes jāiet kājām pa ielām bez ietvēm” utt.).

Dažādi komentāri anketās bija veltīti arī **izglītības kvalitātei skolas izvēlē** (piem., “8 km attālumā no mājām atrodas Rojas vidusskola, bet tā kā tajā ir neapmierinoša izglītības kvalitāte, vide un neprofesionāla vadība, tad izvēlos savam bērnam labāku mācību iestādi”, “mums ir ideālais variants skolas kvalitātē un pieejamībā”, “labāk agrāk celties, mācīties būt motivētam un braukt tālāk uz labāku skolu, nekā bez ambīcijām un izredzēm palikt tuvējā mazajā skoliņā” utt.).

Anketās daļa komentāru tika veltīta arī problēmām ar **transportu**. Tika norādīts gan uz problēmām ar skolas transportu, gan uz problēmām ar sabiedrisko transportu.

Raksturojot detalizētāk, vērojams, ka tiek norādīts uz problēmām ar **transporta nepieejamību** (piem., “būtu labi, ja būtu nodrošināts skolēnu autobuss”, “diemžēl

Cikos sākas bērna ceļš uz skolu?

dzīvojot un neattīstot lauku reģionus, bērnam nākas pielāgoties gan tam, kā nokļūt skolā, gan tam, kā atgriezties, liela problēma ir pēc skolas aktivitātes - pulciņi, jo tad jāpielāgojas vecākiem, sabiedriskais transports nav opcija, jo kursē divas reizes dienā, lai atvieglotu un dotu laukos dzīvojošam bērnam iespējas izbraukāt, vajadzētu degvielas kompensācijas”, “diemžēl mūsu pašvaldības skolas nepiedāvā skolēnu autobusu, sabiedriskais ir ļoti nedrošs mazajam klasēm” utt.). Cits problēmu loks ir transporta **pieturas**, kuras nav izvietotas tuvu dzīvesvietai (piem., “bērnu vēl ir jāved līdz sabiedriskajam transportam”, “bērnu celšanās laiku un došanos uz skolu ietekmē pieturu neesamība tuvu mājai, līdz ar to bērni jāved pašiem, ja būtu pietura, jo tuvākā pietura ir 2.5 km attālumā no mājas un jāiet gar šosejas malu, tad bērni varētu patstāvīgi doties uz skolu un no skolas mājās, un nebūtu jāceļas tik agri”, “līdz skolas autobusam bērnus vedam ar mašīnu 4 km” utt.). Bērnu vecāki ir bijuši neapmierināti arī ar transporta **kursēšanu** – tika norādīts uz neērtiem kursēšanas laikiem, kuri nav saskaņoti ar mācību sākumu, nepārdomātiem maršrutiem, pārāk ilgu laiku ceļā, vietu nepietiekamību (piem., “autobusu reisi uz Rīgu un prom ir pārāk reti”, “diemžēl Izglītības pārvalde un skolu vadība neizrāda interesi saskaņot autobusus vai mainīt stundu laikus”, “ja uz skolu brauktu ar pašvaldības autobusu, celšanās būtu pēc sešiem un ceļā pavadītais laiks būtu stunda”, “labprāt izmantotu skolēnu busiņu, bet tas nav iespējams, autobuss brauc ar lielu līkumu un pēcpusdienā brauc atpakaļ tādā laikā, ka nav iespējams apmeklēt interešu izglītības pulciņus, rezultātā vedam paši”, “ļoti garš skolas autobusa maršruts, tāpēc tik agri jāceļas, lai 45 minūtes brauktu”, “vedam bērnu uz skolu 25 km ar personīgo automašīnu, jo skolēnu autobusā reizēm nepietiek sēdvietu, ir jāstāv kājās”, “vēl savā pieredzē esmu sastapies ar to, ka sabiedriskais transports nav pakārtots mācību stundām skolās, manam dēlam jāceļas pa vienu stundu ātrāk, lai nokļūtu skolā, jo autobusi ir salikti tā, ka vai nu viņš skolā gaidīs pirmo stundu 40

Cikos sākas bērna ceļš uz skolu?

minūtes, vai nu kavēs pirmo stundu” utt.). Raksturojot problēmas ar transportu, jāmin, ka dažiem vecākiem aktuālas ir problēmas ar **vilcienu** (piem., “manuprāt, visvairāk nepieciešamajā laikā (no rīta 7.00-7.30) vilciens nepietur pieturā Dalbē”, “bērnā var nebūt citas iespējas, vai nokļūšanas laiks palielināsies par 1h, lai nokļūt skolā, ja likvidēs mūsu vilciena pieturu Baložus”, “bērns izmanto elektrovilcienu, ziemas laikā ar to transportu bija daudz problēmu, arī gribētos, lai elektrovilcieni kursētu biežāk”, “gribētos papildus vilcienu no rītiem starp Tukumu un Jūrmalu laika posmā no 7:32-8:32”, “sabiedriskais transports (vilciens) agrajās rīta stundās, kad bērns dodas uz skolu, ir pārpildīts, vecajos vilcienos pat ar grūtībām var tikt iekšā, tas rada bērnam satraukumu, tā nav droša un draudzīga pārvietošanās vide sākumskolas bērniem” utt.). Daļa vecāku komentāros uzsvēra problēmas ar bērnu **ceļu uz skolu**, norādot, ka bieži vien ceļš līdz skolai ir garš, nedrošs, to ietekmē ceļu kvalitāte un arī sastrēgumi, kas paildzina nokļūšanu skolā (piem., “nav normāli, ka nepilngadīgiem bērniem (10.-12.klašu grupā) katru dienu ir jāmēro līdz pat 100 km līdz skolai (50 km uz katru pusi)”, “mana personīgā pieredze: attālums no manas dzīves vietas līdz meitas mācību iestādei ir 7,6 km pa Jelgavas pilsētu, pa dienu šo attālumu var aizbraukt pa 14-15 minūtēm, bet no rītiem, kad visi brauc uz mācību iestādēm un darba vietām 45 minūtes, un no mācību iestādes uz mājām arī 45 minūtes pa sastrēgumiem”, “vēl par to, kas netika atspoguļots Tiesībsarga aptaujā – kā bērni nokļūst uz skolu: un tā ir pašvaldību attieksme pret ceļu uzturēšanu atkarībā no laika apstākļiem, dzīvoju Jelgavā un ziemā man laiku pa laikam rodas problēmas ar bērnu nogādāšanu uz skolu, jo pašvaldība vienkārši mūsu ceļus netīra no sniega un nekaisa pret slīdēšanu”, “ceļš uz skolu nav drošs, jo jāšķērso vairāki neregulējami krustojumi, pašvaldība aizbildinās, ka nav iespējams uzlabot drošības situāciju skolas apkārtnē”, “ļoti slikti ceļi, jo īpaši ziemā, kad autobuss mēdz ieslīdēt grāvī”, “attālums apmierina, bet puse ceļa ir gar brauktuves

Cikos sākas bērna ceļš uz skolu?

malu, kur nav ne ietves, ne velociņa, bet satiksme rītos ļoti intensīva, īpaši nedroši ir diennakts tumšajā laikā un sniega laikā, kad kupenas sastumtas brauktuves malās un bērniem nav pa kuriem iet” utt.).

Jāmin, ka anketās bērnu vecāki izteica arī bažas par bērnu **skolas dienas garumu un kopējo slodzi**. Tika norādīts, ka problēmas ir nevis ar ierašanos skolā, bet gan ar tikšanu mājās (piem., “arī mājupceļš ir līdz vienai stundai, no skolas pēc stundām braukt mājās iespējams tikai trīs laikos, 1.variants - mājās ierodas 17.00 (ātrākais), 2.variants - 19.00, 3.variants - ap 21.00 (pēdējais)”, “problēma ir skolas dienas beigu laiks, nevis sākums, manuprāt”, “nevienam nerūp, ko dara bērni pēc stundām un cik stundas nīkst gaidot vecākus no darba” utt.). Komentāros var sastapt arī viedokli, ka problēma ir daudzi **mājas darbi**, kas negatīvi ietekmē bērna dienu (piem., “bērniem vajadzētu mazāk mājas darbus, ņemot vērā, cik stundas mācās, ka arī citas skolas, maz laika kopā pavadīšana ar bērniem jo katru jāsēž jāmacās, nav laika mājas solim un nevaram atpūsties kopīgi”, “dienā ir 8 stundas, plus mājas darba pildīšanā aizņem ne mazāk par 2-3 stundām, cik garai darba dienai jābūt bērnam, jāizvēlas: vai bērnam apmeklēt attīstošās un papildus nodarbības, vai pildīt mājas darbus”, “kopumā garas stundas skolai, jo ir tiešām daudz mājas darbu” utt.). Dažādi komentāri ir sniegti arī par bērna **režīmu** – vecāki norādīja, ka svarīgs ir laiks, kad bērns iet gulēt un ka bērna režīma sakārtošana ir vecāku atbildība (piem., “bērna miegs ir arī darbs vecākiem, mani bērni jau kopš mazotnes radināti laicīgi veikt vakara higiēnu un ap pl 21 sākt doties uz gultu, un līdz pl. 21.30 jau gul, pati esmu pedagogs un novēroju tendenci vecākiem bezatbildīgi izturēties pret bērnu audzināšanu-nereti bērni stāsta ka spēlējuši telefonus, gadžetus, planšetēs skatījušies multenes līdz vieniem, diviem naktī (1-3 klases posmā), šeit nav diskusija par agrajiem rītiem, bet par vecāku disciplinēšanu pašiem pret sevi un bērnu, bērniem, kuri laicīgi dodas pie miera, nav problēmu ar agrajiem rītiem, tieši otrādāk, lielākā daļa manas

Cikos sākas bērna ceļš uz skolu?

audzināmas klases daudz labāk veic uzdevumus un apgūst vielu pirmajās 3 stundās, kad ir mundri un gatavi darbam”, “bērna pašsajūta pa dienu, manuprāt, drīzāk nav atkarīga no tā, cikos jāceļas, bet gan no tā, cikos aiziet gulēt, ja aiziet gulēt laikus un sanāk tās 8-9 miega stundas, tad viegli/ vieglāk pamosties, pašsajūta ir labāka un vieglāk arī mācībās”, “bērniem ir laicīgi jāiet gulēt, tas viss ir ģimenes jautājums, ir jāguļ kvalitatīvas 8h miega, tad nebūs jāstrīdas, ka ilgi jābrauc uz skolu, kādreiz visiem tā bija, bet tad skolas autobusi uz katra stūra nepiestāja”, “galvenais ir nevis mācību stundu sākums skolā, bet režīms un pašdisciplīna”, “ja bērns laicīgi dodas gulēt vakarā, tad nav problēmu piecelties no rīta” utt.). Neapmierinātība anketās pausta arī ar bērna **garo dienu skolā** (piem., “jā, jauniešiem skolā ir jāpavada ļoti ilgi”, “mani vairāk uztrauc garā diena, nevis agrā celšanās, ja pirmklasniekam stundas sākās 8:10 un stundas ilgst (ieskaitot pagarināto, tātad mājas darbi ir izpildīti) līdz 14:30, vēl ja ir kāds pulciņš, tad mazais ir pārguris”, “nav problēma ar rīta stundām, problēma ir tā, ka ļoti daudz ir jāmācās ģimnāzijā, līdz vēlai naktij un pietrūkst stundas miegam, ja mācības sāksies vēlāk, tas nerisinās problēmu, tikai pabīdīs vēlās mācību (nakts) stundas vēl dziļāk naktī”, “neapmierina, ka bērnam skolas apmeklējums aizņem tik garu dienas daļu, 7.00 no mājas un 17.30 atgriežas mājās, vakariņām, mājasdarbiem un kvalitatīvam ģimenes laikam nepietiek laika, jo, lai bērnam būtu pietiekošs miegs, arī gulētiešana ir agri - 20.30, tātad laiks, ko bērns pavada savā ģimenes lokā, ieskaitot mājasdarbu pildīšanu, ir 3 stundas, kas, manuprāt, nav adekvāti tik jauniem bērniem” utt.).

Daži komentāri tika veltīti arī problēmām ar bērnu **interesešu izglītību** (piem., “arī pēcpusdienas interesešu izglītību vajadzētu pielāgot skolai, pēdējās stundas dažreiz sakrīt ar nodarbību un treniņu sākumu- mūzikas skola, futbols, nevar paspēt” utt.).

Anketās tika sniegti arī dažādi citi komentāri – par skolas ēdināšanu, mācību gada garumu, ārsta zīmēm u.c. jautājumiem.

Cikos sākas bērna ceļš uz skolu?

8.2. Par aptauju

Bērnu vecāki sniedza komentārus arī par šo aptauju. Tika norādīts uz dažādām **nepilnībām** anketas jautājumos (piem., “anketā derētu arī atzīmēt ceļu no sabiedriskā transporta līdz skolai – vilcienam nav pieturas pie skolas”, “lai nokļūtu uz skolu tiek izmantots gan sabiedriskais transports, gan privātais auto, tomēr aptaujā nebija opcija atzīmēt vairākas transporta iespējas” utt.). Tika minēts arī, ka aptaujā būtu svarīgi noskaidrot ne tikai bērna ceļšanās laiku, bet arī **gulētiešanas laiku** (piem., “aptaujā būtu jāņem vērā arī gulētiešanas laiks un miega stundu daudzums”, “vajadzētu anketā jautājumu- cikos bērns iet gulēt, no tā izriet problēmas ar ceļšanos” utt.).

Komentāros tika piedāvāts arī izpētīt ne tikai bērna nokļūšanu uz skolu, bet arī **dienas garumu un tikšanu mājās** (piem., “būtu vēlams arī aptauja par to, cik gara ir skolēna darbadiena- stundu beigas, pulciņi, treniņi, mājas darbi”, “derētu noskaidrot arī, cikos bērni vidēji ierodas mājās no skolas un ārpusskolas pulciņiem, ir zināms, ka citi 8.00 ierodas skolā un tikai ap 19.00 ir mājās, jo pēc skolas vēl ir treniņi u.tml.”, “jāturpina aptauja ar jautājumu, cikos beidzās stundas? Vai lauku bērniem ir pieejama interešu izglītība pēc stundām? Cik ilgi jāgaida līdz treniņiem, mēģinājumiem? Vai ir iespējams tikt mājās? Un cikos beidzās bērnam diena?” utt.).

Noslēgumā jāmin, ka bērnu vecāki uzsvēra, ka **tēma kopumā ir svarīga un izteica Tiesībsarga birojam pateicību** par tās aktualizēšanu (piem., “laba tēma aptaujai”, “noderīga aptauja”, “priecājos, ka šis jautājums ir aktualizēts”, “ļoti priecājos par to, ka kāds pacēla šo jautājumu, arī pieaugušajiem ir grūti celties agri, zūd darba kvalitāte, dzīves kvalitāte”, “paldies par jūsu iesaistīšanos, jo kopumā tā ir liela problēma”, “paldies par tēmas aktualizēšanu un iespēju izteikt viedokli” utt.).

Cikos sākas bērna ceļš uz skolu?

Pielikumi

Pielikums 1: Aptaujas anketa

1. Jūsu bērns apmeklē:
 - a. Valsts vai pašvaldības skolu
 - b. Privātskolu
 - c. Cits
2. Kurā pilsētā/novadā mācās Jūsu bērns (kur atrodas skola)?
3. Kuru skolu apmeklē Jūsu bērns? (Lūdzam norādīt pilnu skolas nosaukumu)
4. Kurā klašu grupā mācās Jūsu bērns? (Ja Jums ir vairāki bērni, kuri apmeklē dažādas mācību iestādes vai mācās dažādās klasēs, lūdzam aptauju aizpildīt par katru bērnu atsevišķi)
 - a. 1.-3. klase
 - b. 4.-6. klase
 - c. 7.-9. klase
 - d. 10.-12. klase
5. Kas ir bijusi galvenā motivācija skolas izvēlē?
 - a. Vistuvāk mājām.
 - b. Bērnam ērti nokļūt pašam vai vecākiem pa ceļam (uz darbu, u.c.).
 - c. Vecāku vai bērna izvēlēta pēc noteiktiem izglītības kritērijiem.
 - d. Pašvaldības piedāvātā/norādītā (kaut bērna dzīvesvietai tuvākā ir cita skola)
 - e. [cits]
6. Kurā pašvaldībā Jūsu bērns dzīvo (faktiskā dzīvesvieta)?
7. Jūsu bērns dzīvo:
 - a. Valstspilsētā (Daugavpils, Jelgava, Jēkabpils, Jūrmala, Liepāja, Ogre, Rēzekne, Rīga, Valmiera, Ventspils)
 - b. Novada pilsētā
 - c. Novada pagastā
8. Cikos Jūsu bērns parasti no rīta ceļas uz skolu?
 - a. 5.00-5.29
 - b. 5.30-5.59
 - c. 6.00-6.29
 - d. 6.30-6.59
 - e. 7.00-7.29
 - f. 7.30-7.59
 - g. [cits]
9. Cikos Jūsu bērnam parasti sākas mācību stundas?
 - a. 7.00-7.29
 - b. 7.30-7.59
 - c. 8.00-8.29
 - d. 8.30-8.59
 - e. [cits]

Cikos sākas bērna ceļš uz skolu?

10. Cikos Jūsu bērnam sākas agrākā mācību stunda?
 - a. 7.00-7.29
 - b. 7.30-7.59
 - c. 8.00-8.29
 - d. 8.30-8.59
 - e. [cits]
11. Kādā attālumā no bērna dzīvesvietas atrodas skola?
 - a. Mazāk nekā 2 km
 - b. 2 - 3 km
 - c. 4 - 6 km
 - d. 6 - 10 km
 - e. Vairāk nekā 10 km
 - f. [cits]
12. Cik ilgu laiku bērns vidēji pavada ceļā uz skolu?
 - a. Līdz 15min
 - b. Līdz 30min
 - c. Līdz vienai stundai
 - d. Līdz 1,5 stundai
 - e. [cits]
13. Kā Jūsu bērns visbiežāk no rītiem nokļūst skolā?
 - a. Kājām/ ar divriteni/ skrejriteni, u.tml.
 - b. Kāds aizved uz skolu ar automašīnu (pāriet uz 14. jaut)
 - c. Ar sabiedrisko transportu (pāriet uz 15. jaut.)
 - d. Ar pašvaldības transportu (skolas autobusu) (pāriet uz 18. jaut.)
14. Vai bērna **agrākās** mācību stundas laiks Jums rada apgrūtinājumu plānot laiku citu pienākumu veikšanai? (piemēram, uzsākt darba dienu)
 - a. Jā, rada apgrūtinājumu
 - b. Drīzāk rada apgrūtinājumu
 - c. Drīzāk nerada apgrūtinājumu
 - d. Nemaz nerada apgrūtinājumu
 - e. Grūti pateikt
15. Cik minūšu gājiena attālumā no bērna dzīvesvietas atrodas tuvākā sabiedriskā transporta pietura?
 - a. Līdz 15min
 - b. Līdz 30min
 - c. Līdz 45min
 - d. [cits]
16. Cik ilgs laiks Jūsu bērnam jāpavada sabiedriskajā transportā līdz skolai?
 - a. Līdz 15min
 - b. Līdz 30min
 - c. Līdz 45min
 - d. Līdz vienai stundai
 - e. [cits]

Cikos sākas bērna ceļš uz skolu?

17. Vai, atbraucot uz skolu, bērnam vēl ir jāgaida līdz pirmās mācību stundas sākumam? Ja jā, tad cik ilgs laiks.
- Nē, nav jāgaida
 - Līdz 15min
 - Līdz 30min
 - Līdz 45min
 - Līdz vienai stundai
 - [cits]
18. Vai skolas autobusa kursēšanas laiki ir saskaņoti ar Jūsu bērna mācību stundu sākuma laiku?
- Jā, bērns ir skolā ne par agru, ne par vēlu
 - Nē, bērns ir skolā par agru
 - Nē, bērns kavē mācību stundas sākumu
 - Bērns kavē tikai tad, ja stundas sākas agrāk nekā parasti (t.s. O. stunda)
 - [cits]
19. Cik lielā mērā celšanās no rītiem, Jūsaprāt, ir ietekmējusi Jūsu bērna mācību procesu?
- Ļoti ietekmējusi
 - Drīzāk ietekmējusi
 - Drīzāk nav ietekmējusi
 - Nav ietekmējusi
 - Grūti pateikt
20. Cik lielā mērā celšanās no rītiem, Jūsaprāt, ir ietekmējusi Jūsu bērna pašsajūtu?
- Ļoti ietekmējusi
 - Drīzāk ietekmējusi
 - Drīzāk nav ietekmējusi
 - Nav ietekmējusi
 - Grūti pateikt
21. Kā Jūs vērtētu Jūsu bērna miega stundu daudzumu?
- Pilnībā apmierinošs
 - Drīzāk apmierinošs
 - Drīzāk neapmierinošs
 - Pilnībā neapmierinošs
 - Grūti pateikt
22. Cik lielā mērā Jūs personīgi esat apmierināti ar Jūsu bērna mācību stundu sākuma laiku?
- Pilnībā apmierināts/apmierināta
 - Drīzāk apmierināts/apmierināta
 - Drīzāk neapmierināts/neapmierināta (pāriet uz 23. jaut.)
 - Pilnībā neapmierināts/neapmierināta (pāriet uz 23. jaut.)
 - Grūti pateikt
23. Ja esat neapmierināts/neapmierināta ar Jūsu bērna mācību sākuma laiku, lūdzu, norādiet iemeslu:
24. Vai Jums ir kāds cits komentārs par aptaujas tēmu? (nav obligāti)
25. Jūsu kontaktinformācija (nav obligāti) (Ja piekrītat, ka Tiesībsarga biroja pārstāvji ar Jums sazinās, lai precizētu Jūsu sniegto informāciju, lūdzam norādīt savu tālruņa numuru vai e-pasta adresi)

Cikos sākas bērna ceļš uz skolu?

Pielikums 2: Kategoriju "cits" atšifrējumi

Jautājums: 1. Jūsu bērns apmeklē:
Kategorija "Cits"
Pamatskola (3 reizes)
Eiropas Briseles skola
Ko
Sāks apmeklēt skolu rudenī, jo pie traumas bija tālmācība
Speciālo pamatskolu
Starptautiskā skola
Tehnikumu

Jautājums: 5. Kas ir bijusi galvenā motivācija skolas izvēlē?
Kategorija "Cits"
Bērna izvēlētā izgl. iestāde atradās Rīgā, bet tā kā dzīvojam 70 km no Rīgas, nācās samierināties ar SVĢ piedāvāto
Bērnam tur bija vieta
Ebreju tradīcijas
Francijas un Latvijas akreditācija
Infrastrukturā ziņā labākā skola Ķekavā
Jo tā bija krievu skola
Jo vidusskola, nevis tikai pamatskola
Ka tā ir vidusskola
Konkursa rezultāti
Labā skola
Labākais variants no iespējamajiem
Lai nebūtu jāmaina skola pēc sestās klases
Lietuviešu valoda
Ļoti laba ar skolu integrēta pirmsskola
Mikrorajona skola
Nav iemesla
Nav lielas izvēles
Nejauša
Nepazīst vecākus, lai bērns var mācīties, nedzirdot- Tavi vecāki...
Ome dzīve blakus skolai
Patīk
Pazīstama vide, jo tur apmeklēja bērnudārzu

turpinājums nākamajā lpp.

Cikos sākas bērna ceļš uz skolu?

turpinājums.

Pie skolas dzīvo vecvecāmamma, kas var bērnu pieskatīt kad beidzas skola, vai piemēram nejūtas labi pēc skolas. Vecākiem darbs ir klātienē Rīgā.
Pieejamākā skola
Prestižs
Sākotnēji klases audzinātājas dēļ
Šeit gāja bērnudārzā, viss apmierināja, tagad turpinām ar skolu
Skolā ir medmāsa ar pieredzi diabēta aprūpē
Skola sniedz atbalstu bērnam, ko nenodrošināja Rīgas pašvaldības skola
Skolas gaitas no pamatskolas līdz vidusskolas beigām
Skolas reitings
Skolas sasniegumi valsts olimpiādēs un konkursos
Skolas tradīcijas un vērtības
Skolotāju attieksme
Tā ir mūsu - mazsalaciešu SKOLA
Tikai kļūdaina gala eksāmena dēļ, domājām ies otro reizi 9.klasē, bet pirms septembra tikai uzzinājām, ka ir pabeidzis 9.klasi, līdz ar to nokavējām iestāšanos Ventspils Tehnikumā, un nācās izdarīt izvēli, iestāties šai skolā, kas uzņēma, lai ietu 10 klasē
Tuvākā skola bērnam ir Mārupes Valsts ģimnāzija, tomēr bērnu skolas vadība aicināja bērnu apmeklēt Mārupes pamatskola, kur viņam tiktu sniegta pedagoģiskā palīdzība
Uzņem bērnus no 6 gadu vecuma
Uzsāka mācības šajā skolā, un pēc pārvākšanas turpina mācības, kur uzsāka
Valdības reorganizācija
Vecvecāka atbalsts izņemt bērnu no skolas
Vide, mācības vienviet
Vistuvākā MŪSU novada skola. Sējas pamatskola ir tuvāk, bet ir Saulkrastu nov., un zaudējam novadnieku priekšrocības izglītības iestādē

Jautājums: 8. Cikos Jūsu bērns parasti no rīta ceļas uz skolu?

Kategorija "Cits"

08:00 (4 reizes)

08:02

08:15

08:20

08:30

08:45

06:15, ja brauc ar skolēnu autobusu, 06:45, ja vedam ar auto

4.30-5.00

turpinājums nākamajā lpp.

Cikos sākas bērna ceļš uz skolu?

turpinājums.

6.30 ja ēdam brokastis, ja brokastis neēdam tad 7.00, jo līdz plkst. 7.25 jātiek pāri dzelzceļa pārbrauktuvei, jo ja to nokavē, tad ilgi jāstāv un jāgaida kamēr izbrauks visi rīta vilcieni, kas šai laikā iet viens pēc otra no abām pusēm, ja nepaspēj līdz plkst. 7.25 pārbraukt, tad jāgriež uzreiz mašīna pretējā virzienā, jābrauc pa apvedceļu un tad pa Daugavpils-Rīga šoseju uz skolu, iebraucot Salaspilī no šosejas puses
8.00-8.30
8.00-8.20
Atkarībā no stundu sākuma
Atkarībā, vai jābrauc uz 0.-to stundu, ja tās nav, ceļas 7.00, ja ir - 6.40
Ir rīti, kad ceļas 6:00, bet ir rīti, kad ceļas 6:50-atkarīgs no tā, kāds ir vecāku darba grafiks
Ja brauktu ar skolas autobusu, celtos 6:30, jo autobuss pie mājas brauc 7:05, tādēļ vedam paši uz skolu, ceļas 7:00-7:30
Ja vecākiem attālinātā darba dienas, tad 6.40, ja klātiene, tad 5.40
Kā kuru dienu
Ļoti dažādos laikos, jo visa mācību gada garumā skolā nebija izstrādāts stundu saraksts, līdz ar to katru dienu mācības sākās citā laikā, tāpēc bērns no rīta cēlās ļoti dažādos laikos
No 6.50 līdz 7.30, atkarīgs, vai jābrauc uz 0. vai 1.stundu
Pirmdienas rītā 6:00, lai brauktu uz skolu, otrdien - piektdien 8:00, jo paliek skolas internātā
Pusi laika 4, pusi laika 7-7.29
Vidusskolā nav konkrēts grafiks, katra diena sākas dažādi, tādēļ rīta celšanās ir atšķirīga

Jautājums: 9. Cikos Jūsu bērnam parasti sākas mācību stundas?
Kategorija "Cits"
7.45, 8.30
7.50 0 stunda, 8.40 1 stunda
7.50-8.40
7:50 vai 8:40
8.00 un 8.50
8.00-9.00
8:00 vai 8:50 (kā kuru dienu)
Dažādi
Dažādi, katru dienu un nedēļu citi laiki
ja ir agrā stunda, tad 8:15, ja ir uz pirmo stundu, tad 09:00
Ļoti nepārdomāts stundu saraksts, bieži sākas plkst. 12, citreiz vispār nav stundu, nevar jaunietis ieplānot piestrādāt, lai izdzīvotu
Pirmā stunda 8:00, ja pirmās nav, tad otrā stunda 8:50
Šogad mācību process bija organizēts tā, ka stundu sākums bija no otrās stundas tas ir 9.20
Vēl nezinu, ies pirmajā klasē
Vidusskolā nav konkrēts grafiks, katra diena sākas dažādi

Cikos sākas bērna ceļš uz skolu?

Jautājums: 10. Cikos Jūsu bērnam sākas agrākā mācību stunda?
Kategorija "Cits"
Nav tādas (24 reizes)
Nezinu (4 reizes)
8:30-9:00
Dažādi
Dažreiz koris no paša rīta ir pirms stundu sākuma, vai arī ja kāda konsultācija
Līdz šim gāja Iļģuciema pamatskolā
Pagaidām, jo 2.klase
Parasti tā ir konsultācija

Jautājums: 11. Kādā attālumā no bērna dzīvesvietas atrodas skola?
Kategorija "Cits"
3,5 km (4 reizes)
3-4 km (2 reizes)
3,9 km (2 reizes)
Ar sabiedrisko transportu 10 minūtes ko braukt
Bērni dzīvo pamīšus 2 mājās, attālumi 1.2 km un 3.1 km
Dzelzceļa pārbrauktuve visu sarežģī, tā ir tā pati dzelzceļa pārbrauktuve, uz kuras nesen nobrauca nepilngadīgo meiteni vilciens. Ja Tiesībsargs pieprasītu Valsts policijai informāciju par pēdējiem 40 gadiem, cik bijuši nobraukti cilvēki, bērni uz šīs pārbrauktuves, skaitlis būtu iespaidīgs, vismaz tā stāsta vietējie. Pašvaldībai netiek piedāvāts ne valsts, ne ES finansējums, lai mēs varētu izbūvēt pazemes tuneli gājējiem un transportlīdzekļiem.
Jāzēpa Rancāna iela - Šampētera 98 (brauc ar sabiedrisko transportu, nezinu, cik km)
Mazāk kā 2 km no vecāku darba, vairāk kā 20 km no mājām
Neesmu mērījusi
Nevaru pateikt
Nezinu
Pa nedēļu bērns dzīvo kopmītnēs, bet tā, 40km
Rīgā ar sabiedrisko transportu, 2 autobusiem ar pārsēšanos laiks ceļā ir apmēram 75 minūtes
Tālmācība

Cikos sākas bērna ceļš uz skolu?

Jautājums: 12. Cik ilgu laiku bērns vidēji pavada ceļā uz skolu?
Kategorija "Cits"
2 stundas, līdz 2 stundām (reizes)
1,5-2 stunda
1,5h katrā virzienā + gaidīšanas laiks līdz autobusam mājup (apm. 2h)
1. klasi vedām uz skolu
2-3 stundas, tādēļ dzīvo internātā
3 stundas
Ap 2 h, jo 3 sabiedriskie transporti
Aptuveni 45 min. jo buss brauc ar līkumu, lai paņemtu citus bērnus, ja brauktu uzreiz uz skolu, ceļā paietu 15-20 min
Ar auto 3 min. Ar kājām līdz 17 min.
Ar auto 30 min, ar skolas autobusu gandrīz stunda
Ar auto līdz pieturai+ sabiedriskais
Ar auto tās ir 5-7min, autobuss ~30min un tad jāgaida stunda mācību stunda
Ar autobusu gandrīz stunda, kad pats ved, tad 20 min
Ar automašīnu 15 min, ja ietu pats - vismaz 35 minūtes
Ar kājām - līdz 30 min, ar auto 5 min
Ar kājām 15 min, ja vecāki mājās(ir nakts dežūras), ar auto 5min, ja pie omes, tad ar skolas busu no omes (7km)
Ar transportu vai riteni līdz15 min, ar kājām līdz 30 min
Atkarībā no transporta veida, ja ar privāto, tad līdz 20 min, ja ar sabiedrisko transportu, tad aptuveni 1 h
Atkarīgs no gadalaika, no 20 min līdz 50 min
Auto 30 min, skolas buss 1h
Brauc ar autobusu vai tiek aizvests
Brauc ar skolas autobusu
Ja ar auto - 5 min, ja ar kājām - līdz 30 min, ar riteni - 15 min
Ja ar auto, tad 15min, ja ar autobusu 40 min, jo 20min jāiet ar kājām un kavē stundas sākumu
Ja ar kājām tad 45 min, ja ar autobusu tad 15 min.
Ja ar skolēnu autobusu, tad būtu jāizbrauc 6.50, ceļā 40 min, tad vēl 40 min. skolā jāgaida stundu sākums, bet, lai nebūtu tik agri jābrauc, parasti kāds no vecākiem ved
Ja brauc ar mašīnu 15-20 min, ja ar sabiedrisko 30-40 min
Ja brauc ar skolnieku autobusu 2, ja vedu ar mašīnu 10/15min
Ja brauc ar vecākiem mašīnā 15-20 min, ja ar sabiedrisko 30-40 min
Ja ir iespēja doties ar auto, tad 1, ja ar kājām, tad 30-40 min.
Ja vecāki ved, tad līdz skolai ir 15 min. Sabiedriskais transports aizņem vairāk, bet diemžēl nav sapasēti vilcieni no Inčukalna uz Siguldu, vilcienu saraksts ar Siguldas pilsētas autobusu, kas tālāk aizvestu bērnu uz skolu.

turpinājums nākamajā lpp.

Cikos sākas bērna ceļš uz skolu?

turpinājums.

Ja ved ar auto, tad 7-10 min, ja ar sabiedrisko transportu, tad 15-20
Ja ved vecāki ar mašīnu, tad 15 min, ja skolas autobuss, tad apmēram 40-50 min
Ja vedam ar auto - 7 min., ja brauc ar skolēnu autobusu - 45 līdz 50 minūtes
Ja vedam ar auto, tad 15 min, ja iet kājām vai velo attiecīgi vairāk
Ja vedam ar savu auto - 7 minūtes, ja brauc ar skolēnu autobusu - 45-50
Kad ar mašīnu vedu, tad ātrāk, kad kājām pats iet tad ilgāk
Labos laikapstākļos ceļā tiek pavadītas aptuveni 15 min, sliktos laikapstākļos, īpaši ziemā, kad ceļu tīra neregulāri vai nekvalitatīvi, ceļā jāpavada ar auto vairāk kā 20 min, ja ceļš ir neizbraucams, bērnam ar kājām jāiet 20 min līdz šosejai un tad ar sabiedrisko transportu vēl 15 min jābrauc
Līdz 1.5h, ja brauc ar pašvaldības autobusu, ar privāto auto, ja ved vecāki 10 min
Līdz 15.min, ja tiek vests ar automašīnu, ar kājām - 1h
Līdz skolas autobusam 15 min
Sastrēgumu dēļ nevaram ātrāk nokļūt
Tā kā pirmā stunda sākas 8.30, bet autobuss, ar kuru varētu uzspēt uz skolu ir 7.22, tad, ja ietu uz autobusu ir 10 min līdz pieturai + 20min ar autobusu, bet lai nav pusstunda jāmarinējas skolā līdz pirmajai stundai, tad tiek vesti no rītiem ar mašīnu un sanāk 20min, ja jābūt uz otro stundu, tad brauc ar autobusu
Vairāk par 1.5h
Vedu ar mašīnu, jo autobusu kustību saraksts Tukumā ir nepārdomāts- jābrauc 7.10
Ziemā ilgāk aiziet, vēl jāsalst citreiz mīnusos pieturā, jo autobuss kavējās jeb vispār neatbrauc.
Ziemas periodā ap 2 stundām un atpakaļ ar sabiedrisko 3 stundas

Jautājums: 15. Cik minūšu gājiena attālumā no bērna dzīvesvietas atrodas tuvākā sabiedriskā transporta pietura?
Kategorija "Cits"
10 min ar auto
15 km attālumā nav iespējams iet ar kājām
60 min
Bērns dzīvo dienesta viesnīcā
Tiek aizvests ar automašīnu
Uz vilciena staciju ved ar auto un tas ir <10 min brauciena attālumā

Cikos sākas bērna ceļš uz skolu?

Jautājums: 16. Cik ilgs laiks Jūsu bērnam jāpavada sabiedriskajā transportā līdz skolai?
Kategorija "Cits"
1,5 stunda (9 reizes)
Vairāk kā 1 h (7 reizes)
1 stunda un 15-30 min
1,0-1,5 h
1h vilcienā + 1,5h autobusā
2h
2,5 h
Atkarīgs no tā, vai viss ceļš vai daļēji
Līdz 2 stundām

Jautājums: 17. Vai, atbraucot uz skolu, bērnam vēl ir jāgaida līdz pirmās mācību stundas sākumam? Ja jā, tad cik ilgs laiks.
Kategorija "Cits"
Kā kuru reizi (3 reizes)
2x nedēļā ir 0.stunda, kas sākas 7:40 un lai uz to pagūtu, autobuss ierodas 7:15, kas ir neadekvāti
Atbrauc agrāk, gaida, bet tā ir viņa izvēle, lai tikties ar draugiem nevis tādēļ, ka skola vai klase ir slēgta
Atkarībā cik ātri bērns vēlas doties uz skolu, citreiz vēlas ierasties 20 min pirms mācību stundu sākuma, citreiz pāris minūtes pirms
Atkarībā no sastrēgumiem.
Bērns ierodoties skolā jau kavē
Ja stunda sākas vēlāk, jāgaida ilgāk
Jāgaida, ja ir stundu izmaiņas
Kad mācības sākas ar 1.st., jāgaida 10-15 min, kad ar 2. vai 3., tad jāgaida 1-2 stundu
Knapi paspēj uz pirmo stundu
Līdz stundas sākumam nav jāgaida, bet atpakaļ braucot uz mājām bērnam var nākties gaidīt sabiedrisko transportu līdz 40 minūtēm (mācību stundu beigas nav salāgotas ar sabiedriskā transporta laiku)
Man meitai jāved brālis uz skolu jo viņš vēl mazs, viņam stundas sākas 8:00, taču meitai 8:50, viņai nākas pusotru stundu gaidīt līdz stundu sākumam
Nezinu
Viss atkarīgs no rīta sastrēgumiem
Viss atkarīgs, vai ir agrā stunda

Cikos sākas bērna ceļš uz skolu?

Jautājums: 18. Vai skolas autobusa kursēšanas laiki ir saskaņoti ar Jūsu bērna mācību stundu sākuma laiku?
Kategorija "Cits"
Kavē pirmdienās, jo citi bērni dzīvo vēl tālāk
Nē
Nokavē tikai pirmdienās sākumu, jo jābrauc pakaļ bērniem, kas dzīvo vēl tālāk
Otrdienās 9.00, pārējās 8.10
Pirmdienas kavē, jo jābrauc pakaļ vēl bērniem, kas dzīvo tālāk, blakus pagastā, jo viņiem slēdza skolu
Vai kavēs stundas, jo autobuss neatnāk laikā un ir pārāk vēlu mūsu ciematā, jo ierodas skolā 5 min pirms zvana, un kad stundas beidzas, vienmēr uzkavēsies skolā pāris stundas, lai nokļūtu mājās. Kad autobuss kursē ātrāk, svētku dienās, informācija nav pieejama.

Jautājums: 23. Ja esat neapmierināts/ neapmierināta ar Jūsu bērna mācību sākuma laiku, lūdzu, norādiet iemeslu:
Kategorija "Cits"
Būtu Jūs redzējuši to mazo skolu kas būvēta laikam rūķiņiem, kā Tērvetes rūķu dabas parks, un to milzīgo skolnieku skaitu kas tur sabāzts. Starpbrīžos pilnīgs vājprāts, nav kur kāju likt, koridori šauri. Ejot pa koridoru, var dabūt ar durvīm pa galvu, ja kāds iziet no klases. Salaspils ir tā pilsēta, kurā trūkst telpu skolās skolniekiem. Klases maziņas, klasē pa 28 bērniem. Tas skolas projekts, kurā mācās bērni no 1.klases, ir pelnījis zelta pūpēža nomināciju gada projektētājs/ arhitekts.
Drīzāk neapmierinātības iemesls ir nokļūšana uz skolu, jo bērnam ir bail braukt ar velosipēdu uz skolu, jo uz braucamās daļas nav ietves daļas. Tas ir bīstams ceļa posms, jo auto brauc ar ātrumu pat līdz 90 km/h. Nav arī velo celiņa. Tāpēc vecākiem nākas vest bērnu ar auto. Tas ir valsts ceļš Podnieki-Garkalne-Āņi, kuru uzlabošanai pašvaldībai nav pilnvaru to uzlabot un attīstīt infrastruktūru, padarot to drošu braukšanai skolēnam ar velosipēdu.
Ielu noslogojums galvaspilsētā apgrūtināta satiksme, jo tajā laikā visiem sākas mācības
Ir sarežģīti 30 minūšu laikā gan aizvest jaunāko bērnu uz pagasta dārziņu, kas atveras 7.30, un paspēt aizbraukt uz pilsētu un uz stundas sākumu skolniecei
Ja būtu iespēja dzīvot tuvāk skolai, tas visu atrisinātu. Bet kopmītnes piedāvā, ja dzīvesvieta vairāk kā 100 km no skolas. Mums sanāk ap 70-80 apmēram.
Ja sākas piem. 8:30 un nav pieņemami, ka ēšanas starpbrīdis ir pielāgots veselai mācību stundai (kopā ar abiem starpbrīžiem sanāk 1h)
Ja šogad vēl skola bija blakus mājai, tad ar nākošo mācību gadu būs jāiet uz otru pilsētas galu
Nācās mainīt skolu, no Rīgas uz Olainē, lai bērni būtu laicīgi skolā
No rīta pirms skolas notiek mācīšanās, mājasdarbu pildīšana, vakaros ir liels nogurums, lai visu izpildītu

turpinājums nākamajā lpp.

Cikos sākas bērna ceļš uz skolu?

turpinājums.

Pēc pieredzes, tehnisku iemeslu dēļ skolu apmeklēja 2.plūsmā pēcpusdienā - sekmes un emocionālā labsajūta krietni uzlabojās, uz skolu gāja ar prieku, sekmes stabilākas un labākas
Pilda mājasdarbus no rīta pirms skolas, jo vakaros liels nogurums un visu nepaspēj
Pusdienas viņiem jau ir 10:40. Pusdienas tiek organizētas 4.stundas laikā, nevis garākos starpbrīžos.
Stundas notiek ar "logiem" piem., - 0.st.konsultācija, tad 1., 2.st. nav, tad 3.st. ir, tad 5.st nav tad 6., 7.stunda ir utt.. Pie tam, nodarbības vēl ir ieliktas sestdienās un darba dienās līdz plkst. 21.00.
Šis laiks sakrīt ar sastrēguma stundām, kas īpaši veidojas uz Jelgavas tiltiem, līdz ar to ir lieka stāvēšana sastrēgumā, ko pašvaldība nevēlas risināt
Tālu skola
Viss latviešu valodā, bērnam nepieciešams tulks

Latvijas Republikas Tiesībsarga birojs
Adrese: Baznīcas iela 25, Rīga, LV-1010
Tālrunis: +371 67686768
E-pasts: tiesibsargs@tiesibsargs.lv

